

Inspiron 13

7000 Series

Servis El Kitabı

Bilgisayar Modeli: Inspiron 13-7359
Resmi Model: P57G
Resmi Tip: P57G002



Notlar, dikkat edilecek noktalar ve uyarılar



NOT: NOT, bilgisayarınızı daha iyi kullanmanızı sađlayan önemli bilgileri anlatır.



DİKKAT: DİKKAT, donanımda olabilecek hasarları ya da veri kaybını belirtir ve bu sorunun nasıl önleneceđini anlatır.



UYARI: UYARI, meydana gelebilecek olası maddi hasar, kişisel yaralanma veya ölüm tehlikesi anlamına gelir.

Telif hakkı © 2015 Dell Inc. Tüm hakları saklıdır. Bu ürün, A.B.D. ve uluslararası telif hakkı ve fikri mülkiyet yasaları tarafından korunmaktadır. Dell ™ ve Dell logosu, Amerika Birleşik Devletleri ve/veya diğer ülkelerde, Dell Inc.'e ait ticari markalardır. Burada adı geçen diğer tüm markalar ve isimler, ilgili firmaların ticari markaları olabilirler.

2015 - 07

Revizyon A00

İçindekiler

Bilgisayarınızın içinde çalışmaya başlamadan önce.....	10
Başlamadan önce	10
Güvenlik talimatları.....	10
Önerilen araçlar.....	11
Bilgisayarınızın içinde çalıştıktan sonra.....	12
Alt kapağın çıkarılması	13
Yordam.....	13
Alt kapağın değiştirilmesi.....	14
Yordam.....	14
Pili çıkarma.....	15
Ön koşullar.....	15
Yordam.....	15
Pili yerine takma.....	17
Yordam.....	17
Son koşullar.....	17
Bellek modülünü çıkarma.....	18
Ön koşullar.....	18
Yordam.....	18
Bellek modülünü yerine takma.....	20
Yordam.....	20
Son koşullar.....	21

Sabit sürücüyü çıkarma.....	22
Ön koşullar.....	22
Yordam.....	22
Sabit sürücüyü yerine takma.....	24
Yordam.....	24
Son koşullar.....	24
Düğme pili çıkarma.....	25
Ön koşullar.....	25
Yordam.....	25
Düğme pili yerine takma.....	27
Yordam.....	27
Son koşullar.....	27
Kablosuz kartı çıkarma.....	28
Ön koşullar.....	28
Yordam.....	28
Kablosuz kartı takma.....	30
Yordam.....	30
Son koşullar.....	30
Klavye ek kartının çıkarılması.....	31
Ön koşullar.....	31
Yordam.....	31
Klavye ek kartının değiştirilmesi.....	33
Yordam.....	33
Son koşullar.....	33

Güç ve ses düğmeleri kartının çıkarılması.....	34
Ön koşullar.....	34
Yordam.....	34
Güç ve ses düğmesi kartının değiştirilmesi.....	36
Yordam.....	36
Son koşullar.....	36
Hoparlörleri çıkarma.....	37
Ön koşullar.....	37
Yordam.....	37
Hoparlörleri yerine takma.....	39
Yordam.....	39
Son koşullar.....	39
Dokunmatik yüzeyi çıkarma.....	40
Ön koşullar.....	40
Yordam.....	40
Dokunmatik yüzeyi yerine takma.....	42
Yordam.....	42
Son koşullar.....	42
Fanı çıkarma.....	43
Ön koşullar.....	43
Yordam.....	43
Fanı yerine takma.....	45
Yordam.....	45
Son koşullar.....	45

Isı emicisini çıkarma.....	46
Ön koşullar.....	46
Yordam.....	46
Isı emiciyi yerine takma.....	48
Yordam.....	48
Son koşullar.....	48
G/Ç Kartını Çıkarma.....	49
Ön koşullar.....	49
Yordam.....	49
G/Ç kartını yerine takma.....	51
Yordam.....	51
Son koşullar.....	51
Güç adaptörü bağlantı noktasını çıkarma.....	52
Ön koşullar.....	52
Yordam.....	52
Güç adaptörü bağlantı noktasını yerine takma.....	54
Yordam.....	54
Son koşullar.....	54
Sistem kartını çıkarma.....	55
Ön koşullar.....	55
Yordam.....	55
Sistem kartını yerine takma.....	59
Yordam.....	59
Son koşullar.....	59
BIOS ayar programına Servis Etiketini girme.....	60

Ekran aksamını çıkarma.....	61
Ön koşullar.....	61
Yordam.....	61
Ekran aksamını yerine takma.....	64
Yordam.....	64
Son koşullar.....	64
Stylus-tutucu aksamının çıkarılması.....	65
Ön koşullar.....	65
Yordam.....	65
Stylus-tutucu aksamının yenilenmesi.....	67
Yordam.....	67
Son koşullar.....	67
Avuç içi dayanağı ve tuş takımı aksamının çıkarılması.....	68
Ön koşullar.....	68
Yordam.....	68
Avuç içi dayanağının ve tuş takımının takılması.....	70
Yordam.....	70
Son koşullar.....	70
Ekran panelini çıkarma.....	71
Ön koşullar.....	71
Yordam.....	71
Ekran panelini yerine takma.....	73
Yordam.....	73
Son koşullar.....	73

Ekran menteşelerini çıkarma.....	74
Ön koşullar.....	74
Yordam.....	74
Ekran menteşelerini yerine takma.....	76
Yordam.....	76
Son koşullar.....	76
Ekran arka kapağı ve anten aksamını çıkarma.....	77
Ön koşullar.....	77
Yordam.....	77
Ekran arka kapağı ve anten aksamını yerine takma.....	79
Yordam.....	79
Son koşullar.....	79
Kamerayı çıkarma.....	80
Ön koşullar.....	80
Yordam.....	80
Kamerayı yerine takma.....	82
Yordam.....	82
Son koşullar.....	82
Windows düğme kartının çıkarılması.....	83
Ön koşullar.....	83
Yordam.....	83
Windows düğme kartının yerine takılması.....	85
Yordam.....	85
Son koşullar.....	85

Ekran kablosunu çıkarma.....	86
Ön koşullar.....	86
Yordam.....	86
Ekran kablosunun yerine takılması.....	88
Yordam.....	88
Son koşullar.....	88
BIOS'u Sıfırlama.....	89
Yardım alma ve Dell'e başvurma.....	90
Kendi kendine yardım kaynakları.....	90
Dell'e Başvurma.....	91

Bilgisayarınızın içinde çalışmaya başlamadan önce



DİKKAT: Bileşenlere ve kartlara zarar gelmesini önlemek için, bunları kenarlarından tutun ve pimlere ve kontaklara dokunmaktan kaçının.



NOT: Sipariş ettiğiniz yapılandırmaya bağlı olarak bu belgedeki resimler sizin bilgisayarınızdan farklı olabilir.

Başlamadan önce

1 Tüm açık dosyaları kaydedip kapatın ve tüm açık uygulamalardan çıkın.

2 Bilgisayarınızı kapatın.

- Windows 10: **Başlat** → **Güç** → **Kapat** öğesine tıklayın.
- Windows 8.1: **Başlat** ekranında güç simgesine **Güç** → **Kapat** tıklayın veya dokununuz.
- Windows 7: **(Başlat)** → **(Kapat)** öğelerine tıklayın veya dokununuz.



NOT: Farklı bir işletim sistemi kullanıyorsanız, kapatma ile ilgili talimatlar için, işletim sisteminizin dokümanlarına bakın.

3 Bilgisayarınızı ve tüm bağlı aygıtları elektrik prizlerinden çıkarın.

4 Tüm telefon kablolarını, ağ kablolarını vb. araçları bilgisayarınızdan ayırın.

5 Klavye, fare, ekran vb. tüm ekli cihazları ve çevre birimleri bilgisayarınızdan ayırın.

6 Bilgisayarınızda bulunan ortam kartlarını ve optik sürücülerini çıkarın.

Güvenlik talimatları

Bilgisayarınızı olası hasarlardan korumak ve kendi kişisel güvenliğinizi sağlamak için aşağıdaki güvenlik ilkelerini kullanın.



UYARI: Bilgisayarınızın içinde çalışmadan önce bilgisayarınızla gönderilen güvenlik bilgilerini okuyun. Daha fazla en iyi güvenlik uygulamaları bilgileri için www.dell.com/regulatory_compliance adresindeki Yasal Uygunluk ana sayfasına bakın.



UYARI: Bilgisayar kapağını veya panellerini açmadan önce tüm güç kaynaklarını çıkarın. Bilgisayarınızın içinde çalışmayı bitirdikten sonra, güç kaynağına bağlamadan önce tüm kapakları, panelleri ve vidaları yeniden takın.

- △ **DİKKAT:** Bilgisayarınıza zarar gelmesini önlemek için, çalışma düzeyinin düz ve temiz olduğuna emin olun.
- △ **DİKKAT:** Bileşenlere ve kartlara zarar gelmesini önlemek için, bunları kenarlarından tutun ve pimlere ve kontaklara dokunmaktan kaçının.
- △ **DİKKAT:** Sorun giderme ve onarım işlemlerini sadece Dell teknik destek ekibi tarafından yetkilendirilmeniz veya talimatı almanız durumunda gerçekleştirmelisiniz. Dell tarafından yetkilendirilmeyen işlemler sonucunda meydana gelen hasarlar garanti kapsamınıza girmez. Ürün ile birlikte verilen güvenlik talimatlarına veya www.dell.com/regulatory_compliance'a bakınız.
- △ **DİKKAT:** Bilgisayarınızın içindeki herhangi bir şeye dokunmadan önce, bilgisayarın arkasındaki metal gibi boyanmamış metal bir yüzeye dokunarak kendinizi topraklayın. Çalışırken, dahili bileşenlere zarar verebilecek olan statik elektriği dağıtmak için düzenli olarak boyanmamış metal yüzeylere dokununuz.
- △ **DİKKAT:** Bir kabloyu çıkarırken, kablonun kendisinden değil, konektör veya çekme tırnağı üzerinden çıkarın. Bazı kablolarda, kabloyu çıkarmadan önce açmanız gereken kilitleme tırnakları veya kelebek vidalar bulunur. Kabloları çıkarırken, konektör pinlerinin eğilmesini önlemek için kabloları aynı şekilde hizalayın. Kabloları takarken bağlantı noktaları ve konektörlerin düzgün konumlu ve hizalanmış olduklarını kontrol edin.
- △ **DİKKAT:** Takılı kartı ortam kartı okuyucusundan basarak çıkarın.

Önerilen araçlar

Bu belgedeki prosedürler için aşağıdaki araçlar gerekebilir:

- Phillips tornavida
- Plastik çubuk

Bilgisayarınızın içinde çalıştıktan sonra



DİKKAT: Serbest kalmış veya gevşemiş vidaları bilgisayarınızın içinde bırakmak bilgisayarınıza ciddi şekilde zarar verebilir.

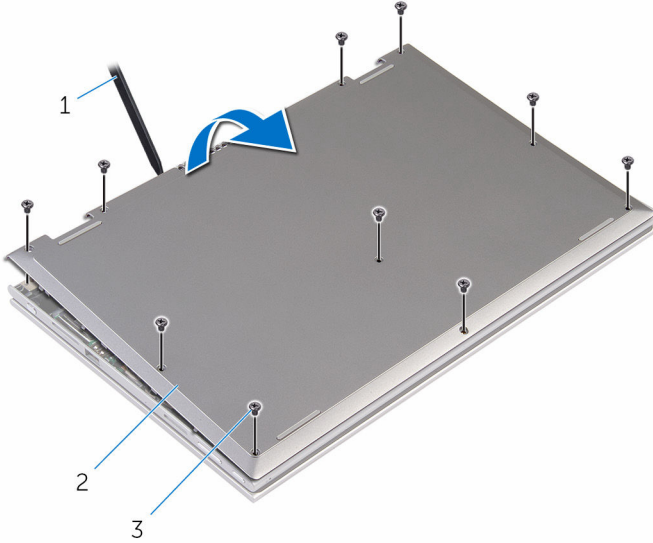
- 1 Tüm vidaları yerlerine takın ve bilgisayarınızın içine kaçmış vida kalmadığından emin olun.
- 2 Bilgisayarınızda çalışmadan önce çıkardığınız tüm harici cihazları, çevre birimlerini ve kabloları yerlerine takın.
- 3 Bilgisayarınızda çalışmadan önce çıkardığınız tüm ortam kartlarını, diskleri ve diğer parçaları yerlerine takın.
- 4 Bilgisayarınızı ve tüm bağlı aygıtları elektrik prizlerine takın.
- 5 Bilgisayarınızı açın.

Alt kapağın çıkarılması

! UYARI: Bilgisayarınızın içinde çalışmadan önce, bilgisayarınızla birlikte verilen güvenlik bilgilerini okuyun ve [Bilgisayarınızın İçinde Çalışmadan Önce](#) bölümündeki adımları takip edin. Bilgisayarınızın içinde çalıştıktan sonra, [Bilgisayarınızın İçinde Çalıştıktan Sonra](#) bölümündeki talimatları izleyin. Ek en iyigüvenlik uygulama bilgileri için www.dell.com/regulatory_compliance adresindeki Yasal Uygunluk ana sayfasına bakın.

Yordam

- 1 Ekranı kapatın ve bilgisayarı ters çevirin.
- 2 Alt kapağı bilgisayar tabanına sabitleyen vidaları çıkarın.
- 3 Plastik bir çubuk kullanarak, alt kapağı bilgisayar tabanından kaldırın.



- 1 plastik çubuk
- 2 alt kapak
- 3 vidalar (10)

Alt kapağın deęiřtirilmesi



UYARI: Bilgisayarınızın içinde çalışmadan önce, bilgisayarınızla birlikte verilen güvenlik bilgilerini okuyun ve [Bilgisayarınızın İçinde Çalışmadan Önce](#) bölümündeki adımları takip edin. Bilgisayarınızın içinde çalıştıktan sonra, [Bilgisayarınızın İçinde Çalıştıktan Sonra](#) bölümündeki talimatları izleyin. Ek en iyigüvenlik uygulama bilgileri için www.dell.com/regulatory_compliance adresindeki Yasal Uygunluk ana sayfasına bakın.

Yordam

- 1 Alt kapaktaki tırnakları bilgisayar tabanındaki yuvalara kaydırın ve alt kapağı yerine oturtun.
- 2 Alt kapağı bilgisayar tabanına sabitleyen vidaları yerine takın.

Pili çıkarma



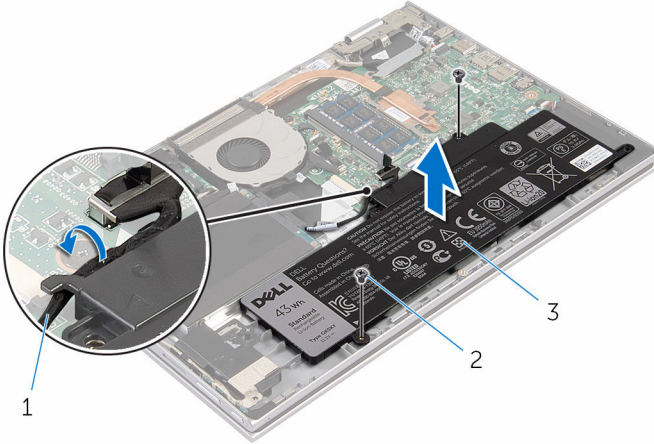
UYARI: Bilgisayarınızın içinde çalışmadan önce, bilgisayarınızla birlikte verilen güvenlik bilgilerini okuyun ve [Bilgisayarınızın İçinde Çalışmadan Önce](#) bölümündeki adımları takip edin. Bilgisayarınızın içinde çalıştıktan sonra, [Bilgisayarınızın İçinde Çalıştıktan Sonra](#) bölümündeki talimatları izleyin. Ek en iyigüvenlik uygulama bilgileri için www.dell.com/regulatory_compliance adresindeki Yasal Uygunluk ana sayfasına bakın.

Ön koşullar

[Alt kapağı](#) çıkarın.

Yordam

- 1 Pili avuç içi dayanağına ve tuş takımına sabitleyen vidaları çıkarın.
- 2 Sabit sürücü kablosunu pil üzerindeki yönlendirme kablosundan çıkarın.
- 3 Pili avuç içi dayanağından ve tuş takımından çıkarın.



1 sabit sürücü kablosu

2 vidalar (2)

3 pil

- 4 Bilgisayarı ters çevirin.

- 5 Sistem kartını topraklamak için güç düğmesine basın ve yaklaşık 5 saniye basılı tutun.

Pili yerine takma



UYARI: Bilgisayarınızın içinde çalışmadan önce, bilgisayarınızla birlikte verilen güvenlik bilgilerini okuyun ve [Bilgisayarınızın İçinde Çalışmadan Önce](#) bölümündeki adımları takip edin. Bilgisayarınızın içinde çalıştıktan sonra, [Bilgisayarınızın İçinde Çalıştıktan Sonra](#) bölümündeki talimatları izleyin. Ek en iyigüvenlik uygulama bilgileri için www.dell.com/regulatory_compliance adresindeki Yasal Uygunluk ana sayfasına bakın.

Yordam

- 1 Pili üzerindeki vida deliklerini avuç içi dayanağındaki ve tuş takımındaki vida delikleriyle hizalayın ve pili avuç içi dayanağı ve tuş takımı üzerine yerleştirin.
- 2 Sabit sürücü kablosunu pil üzerindeki yönlendirme kablosundan yönlendirin.
- 3 Pili avuç içi dayanağına ve tuş takımına sabitleyen vidaları değiştirin.

Son koşullar

[Alt kapağı](#) yerine takın.

Bellek modülünü çıkarma



UYARI: Bilgisayarınızın içinde çalışmadan önce, bilgisayarınızla birlikte verilen güvenlik bilgilerini okuyun ve [Bilgisayarınızın İçinde Çalışmadan Önce](#) bölümündeki adımları takip edin. Bilgisayarınızın içinde çalıştıktan sonra, [Bilgisayarınızın İçinde Çalıştıktan Sonra](#) bölümündeki talimatları izleyin. Ek en iyigüvenlik uygulama bilgileri için www.dell.com/regulatory_compliance adresindeki Yasal Uygunluk ana sayfasına bakın.

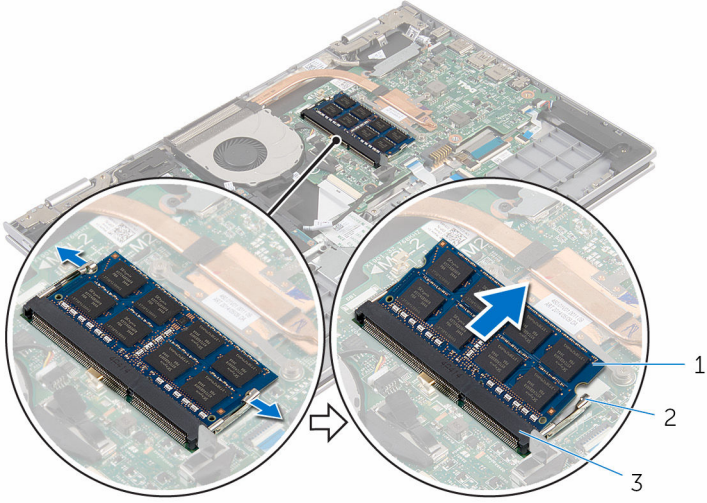
Ön koşullar

- 1 [Alt kapağı](#) çıkarın.
- 2 [Pili](#) çıkarın.

Yordam

- 1 Parmak uçlarınızı kullanarak bellek modülü yuvasının her iki ucundaki emniyet kliplerini çıkana kadar dikkatlice ayırın.

2 Bellek modülünü bellek modülü yuvasından çıkarın.



1 bellek modülü

2 sabitleme klipsleri (2)

3 bellek modülü yuvası

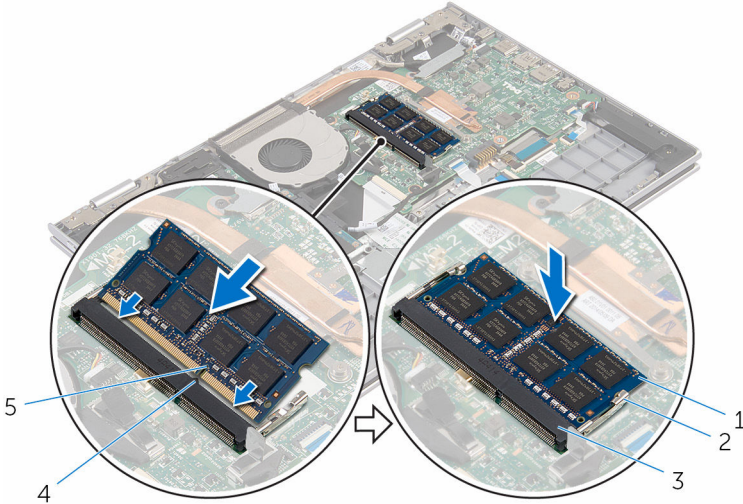
Bellek modülünü yerine takma

! UYARI: Bilgisayarınızın içinde çalışmadan önce, bilgisayarınızla birlikte verilen güvenlik bilgilerini okuyun ve [Bilgisayarınızın İçinde Çalışmadan Önce](#) bölümündeki adımları takip edin. Bilgisayarınızın içinde çalıştıktan sonra, [Bilgisayarınızın İçinde Çalıştıktan Sonra](#) bölümündeki talimatları izleyin. Ek en iyigüvenlik uygulama bilgileri için www.dell.com/regulatory_compliance adresindeki Yasal Uygunluk ana sayfasına bakın.

Yordam

- 1 Bellek modülünün üstündeki çentiği, bellek modülü yuvasındaki tırnakla hizalayın.
- 2 Bellek modülünü açılı bir şekilde yuvaya kaydırın ve yerine oturana kadar bellek modülünü aşağıya doğru bastırın.

✎ NOT: Tık sesi duymazsanız, bellek modülünü çıkarıp yeniden takın.



1 bellek modülü

2 sabitleme klipsleri (2)

3 bellek modülü yuvası

4 tırnak

5 çentik

Son kořullar

- 1 [Pili](#) yerine takın.
- 2 [Alt kapađı](#) yerine takın.

Sabit sürücüyü çıkarma



UYARI: Bilgisayarınızın içinde çalışmadan önce, bilgisayarınızla birlikte verilen güvenlik bilgilerini okuyun ve [Bilgisayarınızın İçinde Çalışmadan Önce](#) bölümündeki adımları takip edin. Bilgisayarınızın içinde çalıştıktan sonra, [Bilgisayarınızın İçinde Çalıştıktan Sonra](#) bölümündeki talimatları izleyin. Ek en iyigüvenlik uygulama bilgileri için www.dell.com/regulatory_compliance adresindeki Yasal Uygunluk ana sayfasına bakın.



DİKKAT: Sabit sürücüler hassastır. Sabit sürücüyü tutarken özen gösterin.



DİKKAT: Veri kaybını önlemek için, sabit sürücüyü bilgisayar açıkken veya Uyku modundayken çıkarmayın.

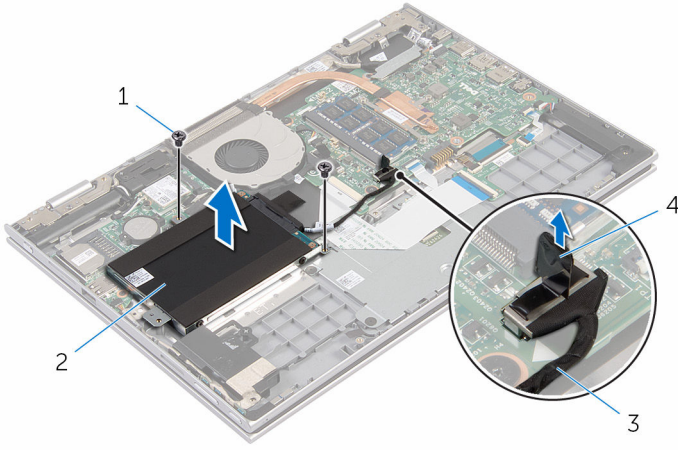
Ön koşullar

- 1 [Alt kapağı](#) çıkarın.
- 2 [Pili](#) çıkarın.

Yordam

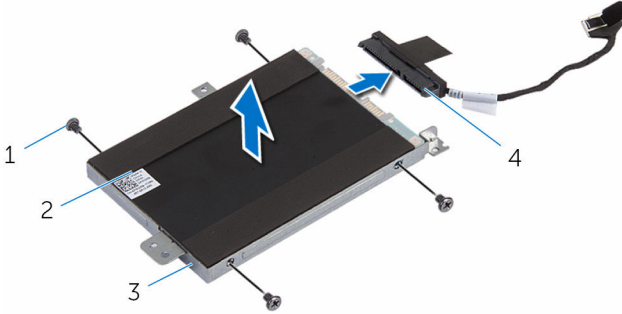
- 1 Sabit sürücü aksamını avuç içi dayanağına ve tuş takımına sabitleyen vidaları çıkarın.
- 2 Çekme tırnağını kullanarak sabit sürücü kablosunun sistem kartı ile olan bağlantısını kesin.

- 3 Sabit sürücü aksamını kablosuyla birlikte kaldırarak avuç içi dayanağından ve tuş takımından ayırın.



- | | |
|------------------------|-----------------------|
| 1 vidalar (2) | 2 sabit sürücü aksamı |
| 3 sabit sürücü kablosu | 4 çekme tırnağı |

- 4 Aracıyı sabit sürücüden ayırın.
5 Sabit sürücü dirseğini sabit sürücüye bağlayan vidaları çıkarın.
6 Sabit sürücü braketini sabit sürücüden kaldırın.



- | | |
|------------------------|----------------|
| 1 vidalar (4) | 2 sabit sürücü |
| 3 sabit sürücü dirseği | 4 aracı |

Sabit sürücüyü yerine takma



UYARI: Bilgisayarınızın içinde çalışmadan önce, bilgisayarınızla birlikte verilen güvenlik bilgilerini okuyun ve [Bilgisayarınızın İçinde Çalışmadan Önce](#) bölümündeki adımları takip edin. Bilgisayarınızın içinde çalıştıktan sonra, [Bilgisayarınızın İçinde Çalıştıktan Sonra](#) bölümündeki talimatları izleyin. Ek en iyigüvenlik uygulama bilgileri için www.dell.com/regulatory_compliance adresindeki Yasal Uygunluk ana sayfasına bakın.



DİKKAT: Sabit sürücüler hassastır. Sabit sürücüyü tutarken özen gösterin.

Yordam

- 1 Sabit sürücü üzerindeki vida deliklerini sabit sürücü braketindeki deliklerle hizalayın.
- 2 Sabit sürücü dirseğini sabit sürücüye sabitleyen vidaları yerine takın.
- 3 Aracıyı sabit sürücü aksamına bağlayın.
- 4 Sabit sürücü aksamındaki vida deliklerini avuç içi dayanağındaki ve tuş takımındaki vida delikleriyle hizalayın.
- 5 Sabit sürücü aksamını avuç içi dayanağına ve tuş takımına sabitleyen vidaları yerine takın.
- 6 Sabit sürücü kablosunu sistem kartına bağlayın.

Son koşullar

- 1 [Pili](#) yerine takın.
- 2 [Alt kapağı](#) yerine takın.

Düğme pili çıkarma



UYARI: Bilgisayarınızın içinde çalışmadan önce, bilgisayarınızla birlikte verilen güvenlik bilgilerini okuyun ve [Bilgisayarınızın İçinde Çalışmadan Önce](#) bölümündeki adımları takip edin. Bilgisayarınızın içinde çalıştıktan sonra, [Bilgisayarınızın İçinde Çalıştıktan Sonra](#) bölümündeki talimatları izleyin. Ek en iyigüvenlik uygulama bilgileri için www.dell.com/regulatory_compliance adresindeki Yasal Uygunluk ana sayfasına bakın.



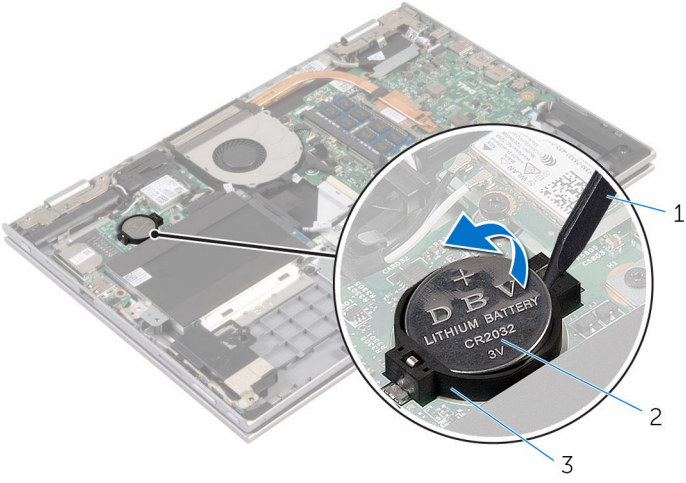
DİKKAT: Düğme pilin çıkarılması, BIOS kurulum programı ayarlarını varsayılan sınırlar. Düğme pili çıkarmadan önce, BIOS kurulum program ayarlarını not etmeniz önerilir.

Ön koşullar

- 1 [Alt kapağı](#) çıkarın.
- 2 [Pili](#) çıkarın.

Yordam

Plastik çubuğu kullanarak, düğme pili G/Ç kartındaki pil yuvasının dışına doğru hafifçe kaldırın.



- 1 plastik çubuk
3 pil soketi

- 2 düğme pil

Düğme pili yerine takma



UYARI: Bilgisayarınızın içinde çalışmadan önce, bilgisayarınızla birlikte verilen güvenlik bilgilerini okuyun ve [Bilgisayarınızın İçinde Çalışmadan Önce](#) bölümündeki adımları takip edin. Bilgisayarınızın içinde çalıştıktan sonra, [Bilgisayarınızın İçinde Çalıştıktan Sonra](#) bölümündeki talimatları izleyin. Ek en iyigüvenlik uygulama bilgileri için www.dell.com/regulatory_compliance adresindeki Yasal Uygunluk ana sayfasına bakın.

Yordam

Düğme pili pozitif yönü yukarı bakacak şekilde G/Ç kartındaki pil yuvasına oturtun.

Son koşullar

- 1 [Pili](#) yerine takın.
- 2 [Alt kapağı](#) yerine takın.

Kablosuz kartı çıkarma



UYARI: Bilgisayarınızın içinde çalışmadan önce, bilgisayarınızla birlikte verilen güvenlik bilgilerini okuyun ve [Bilgisayarınızın İçinde Çalışmadan Önce](#) bölümündeki adımları takip edin. Bilgisayarınızın içinde çalıştıktan sonra, [Bilgisayarınızın İçinde Çalıştıktan Sonra](#) bölümündeki talimatları izleyin. Ek en iyigüvenlik uygulama bilgileri için www.dell.com/regulatory_compliance adresindeki Yasal Uygunluk ana sayfasına bakın.

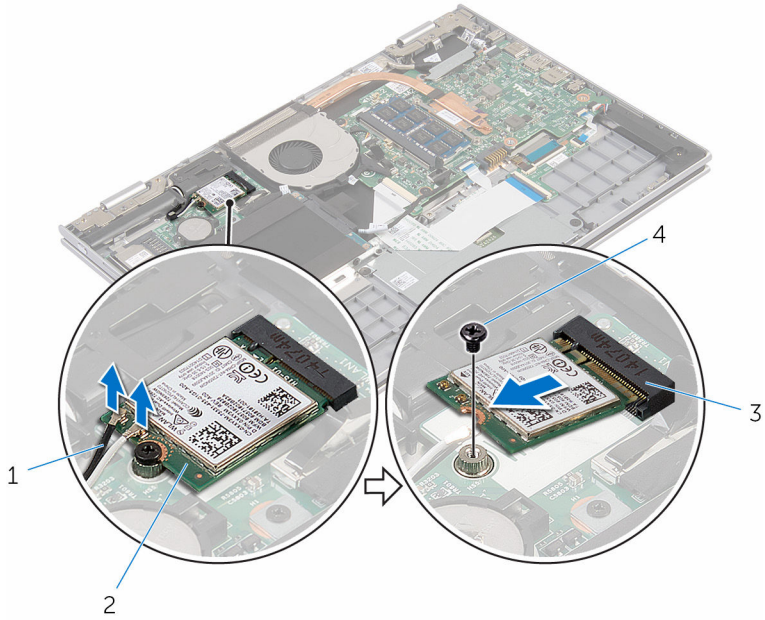
Ön koşullar

- 1 [Alt kapağı](#) çıkarın.
- 2 [Pili](#) çıkarın.

Yordam

- 1 Anten kablolarını kablosuz karttan ayırın.
- 2 Kablosuz kartını G/Ç kartına sabitleyen vidaları çıkarın.

3 Kablosuz kartı, kablosuz kart yuvasından kaydırarak çıkarın.



1 anten kabloları (2)

3 kablosuz kartı yuvası

2 kablosuz kart

4 vida

Kablosuz kartı takma.



UYARI: Bilgisayarınızın içinde çalışmadan önce, bilgisayarınızla birlikte verilen güvenlik bilgilerini okuyun ve [Bilgisayarınızın İçinde Çalışmadan Önce](#) bölümündeki adımları takip edin. Bilgisayarınızın içinde çalıştıktan sonra, [Bilgisayarınızın İçinde Çalıştıktan Sonra](#) bölümündeki talimatları izleyin. Ek en iyigüvenlik uygulama bilgileri için www.dell.com/regulatory_compliance adresindeki Yasal Uygunluk ana sayfasına bakın.

Yordam



DİKKAT: Kablosuz kartın hasar görmesini önlemek için altına herhangi bir kablo yerleştirmeyin.

- 1 Kablosuz kart üzerindeki çentiği G/Ç kartının kablosuz kart konektöründe bulunan tırnak ile hizalayın.
- 2 Kablosuz kartı belirli bir açıyla kablosuz kart yuvasına takın.
- 3 Kablosuz kart üzerindeki vida deliğini G/Ç kartı üzerindeki vida deliğiyle hizalayın.
- 4 Kablosuz kartını G/Ç kartına sabitleyen vidalarını değiştirin.
- 5 Anten kablolarını kablosuz karta takın.

Aşağıdaki tablo, bilgisayarınızın desteklediği kablosuz kart için anten kablosu renk şemasını içerir.

Kablosuz kart üzerindeki konektörler	Anten kablosu rengi
Ana (beyaz üçgen)	beyaz
Yardımcı (siyah üçgen)	siyah

Son koşullar

- 1 [Pili](#) yerine takın.
- 2 [Alt kapağı](#) yerine takın.

Klavye ek kartının ıkarılması



UYARI: Bilgisayarınızın iinde alıřmadan nce, bilgisayarınızla birlikte verilen gvenlik bilgilerini okuyun ve [Bilgisayarınızın İinde alıřmadan nce](#) blmndeki adımları takip edin. Bilgisayarınızın iinde alıřtıktan sonra, [Bilgisayarınızın İinde alıřtıktan Sonra](#) blmndeki talimatları izleyin. Ek en iyigvenlik uygulama bilgileri iin www.dell.com/regulatory_compliance adresindeki Yasal Uygunluk ana sayfasına bakın.

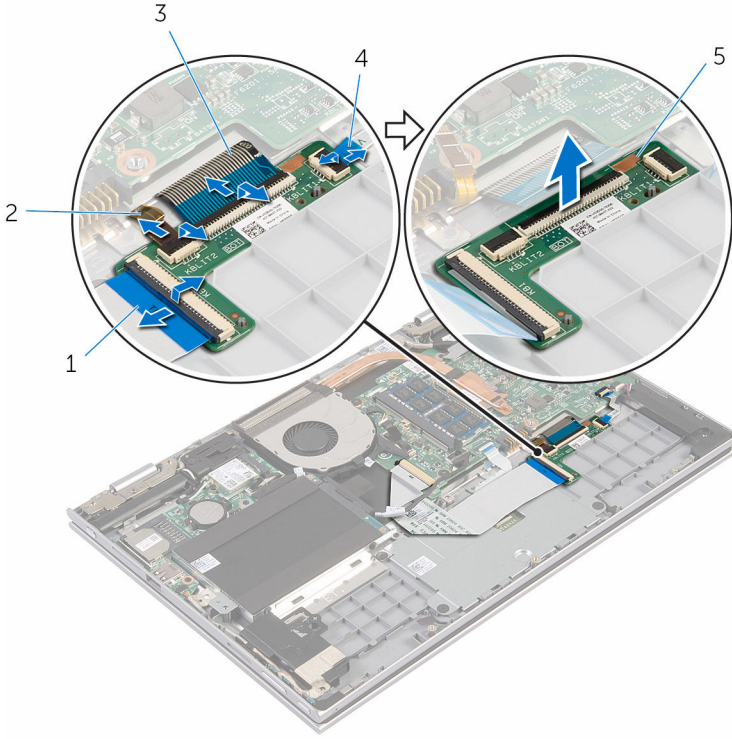
n kořullar

- 1 [Alt kapađı](#) ıkarın.
- 2 [Pili](#) ıkarın.

Yordam

- 1 Konektr mandalını kaldırın ve klavye ile klavye arka iřiđini kablolarını ek kartından ıkarın.

2 Klavye çekme kartını avuç içi dayanağı ve tuş takımı aksamından kaldırarak çıkarın.



1 klavye kablosu

2 klavye arka ışığı kablosu

3 klavye kablosu

4 klavye arka ışığı kablosu

5 klavye çekme kartı

Klavye ek kartının deęiřtirilmesi



UYARI: Bilgisayarınızın içinde çalışmadan önce, bilgisayarınızla birlikte verilen güvenlik bilgilerini okuyun ve [Bilgisayarınızın İçinde Çalışmadan Önce](#) bölümündeki adımları takip edin. Bilgisayarınızın içinde çalıştıktan sonra, [Bilgisayarınızın İçinde Çalıştıktan Sonra](#) bölümündeki talimatları izleyin. Ek en iyigüvenlik uygulama bilgileri için www.dell.com/regulatory_compliance adresindeki Yasal Uygunluk ana sayfasına bakın.

Yordam

- 1 Klavye çekme kartını avuç içi dayanaęı ve klavye üzerine yerleřtirin.
- 2 Klavye kablolarını ve klavye arka ışık kablolarını baęlayın ve kabloları sabitlemek için mandallara ařaęı doęru bastırın.

Son kořullar

- 1 [Pili](#) yerine takın.
- 2 [Alt kapaęı](#) yerine takın.

Güç ve ses düğmeleri kartının çıkarılması



UYARI: Bilgisayarınızın içinde çalışmadan önce, bilgisayarınızla birlikte verilen güvenlik bilgilerini okuyun ve [Bilgisayarınızın İçinde Çalışmadan Önce](#) bölümündeki adımları takip edin. Bilgisayarınızın içinde çalıştıktan sonra, [Bilgisayarınızın İçinde Çalıştıktan Sonra](#) bölümündeki talimatları izleyin. Ek en iyigüvenlik uygulama bilgileri için www.dell.com/regulatory_compliance adresindeki Yasal Uygunluk ana sayfasına bakın.

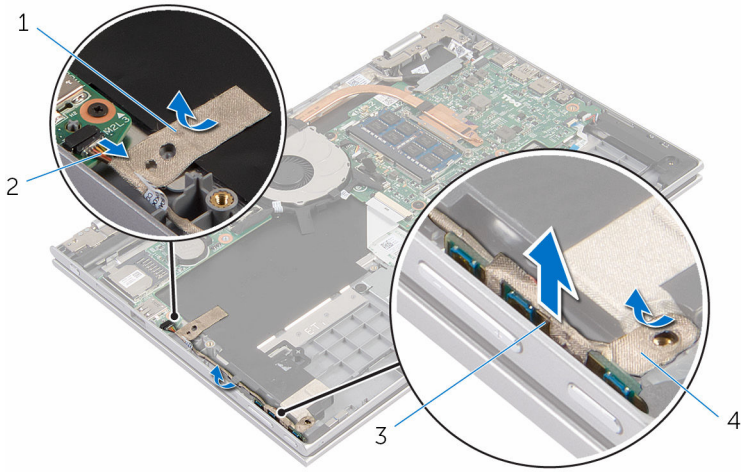
Ön koşullar

- 1 [Alt kapağı](#) çıkarın.
- 2 [Pili](#) çıkarın.
- 3 "[Sabit sürücüyü çıkarma](#)" bölümündeki adım 1'den adım 3'e kadar olan prosedürü izleyin.

Yordam

- 1 Güç ve ses düğmesi kartı kablosunu avuç içi dayanağına ve klavyeye sabitleyen yapıştırıcı şeridi ayırın.
- 2 Güç ve ses düğmesi kartı kablosunun G/Ç kartıyla bağlantısını kesin.
- 3 Güç ve ses düğmesi kartı kablosunu, hoparlör üzerindeki yönlendirme kılavuzundan çıkarın.
- 4 Güç ve ses düğmesi kartını hoparlöre sabitleyen yapıştırıcı şeridi ayırın.

- 5 Güç ve ses düğmesi kartını kablosuyla birlikte avuç içi dayanağı ve tuş takımı aksamından kaldırın.



1 yapıştırıcı şerit

2 güç ve ses düğmesi kartı kablosu

3 güç ve ses düğmesi kartı

4 yapıştırıcı şerit

Güç ve ses düğmesi kartının değiştirilmesi



UYARI: Bilgisayarınızın içinde çalışmadan önce, bilgisayarınızla birlikte verilen güvenlik bilgilerini okuyun ve [Bilgisayarınızın İçinde Çalışmadan Önce](#) bölümündeki adımları takip edin. Bilgisayarınızın içinde çalıştıktan sonra, [Bilgisayarınızın İçinde Çalıştıktan Sonra](#) bölümündeki talimatları izleyin. Ek en iyigüvenlik uygulama bilgileri için www.dell.com/regulatory_compliance adresindeki Yasal Uygunluk ana sayfasına bakın.

Yordam

- 1 Güç ve ses düğmesi kartını avuç içi dayanağı ve tuş takımı üzerindeki yuvaya yerleştirin.
- 2 Güç ve ses düğmesi kartını hoparlöre sabitleyen yapıştırıcı şeridi yapıştırın.
- 3 Güç ve ses düğmesi kart kablosunu hopalördeki yönlendirme kılavuzlarından geçirin.
- 4 Güç ve ses düğme kartı kablosunu G/Ç kartına bağlayın.
- 5 Güç ve ses düğmesi kartı kablosunu avuç içi dayanağına ve klavyeye sabitleyen yapıştırıcı şeridi yapıştırın.

Son koşullar

- 1 "[Sabit sürücüyü yerine takma](#)" bölümündeki adım 4'ten adım 6'ya kadar olan prosedürü izleyin.
- 2 [Pili](#) yerine takın.
- 3 [Alt kapağı](#) yerine takın.

Hoparlörleri çıkarma



UYARI: Bilgisayarınızın içinde çalışmadan önce, bilgisayarınızla birlikte verilen güvenlik bilgilerini okuyun ve [Bilgisayarınızın İçinde Çalışmadan Önce](#) bölümündeki adımları takip edin. Bilgisayarınızın içinde çalıştıktan sonra, [Bilgisayarınızın İçinde Çalıştıktan Sonra](#) bölümündeki talimatları izleyin. Ek en iyigüvenlik uygulama bilgileri için www.dell.com/regulatory_compliance adresindeki Yasal Uygunluk ana sayfasına bakın.

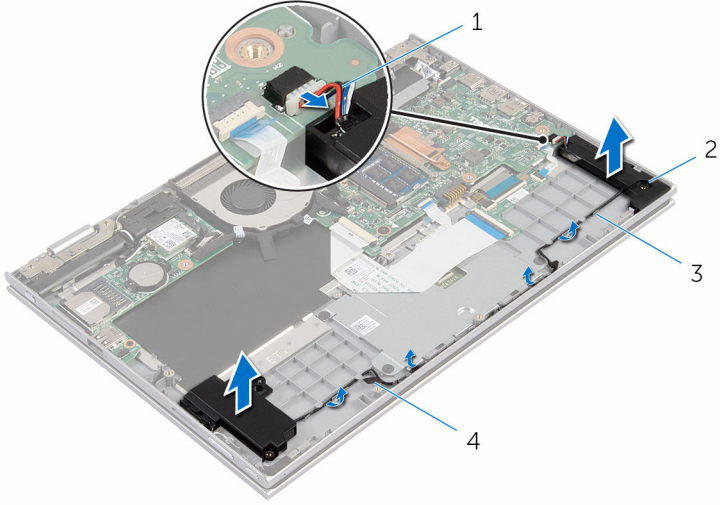
Ön koşullar

- 1 [Alt kapağı](#) çıkarın.
- 2 [Pili](#) çıkarın.
- 3 [Güç ve ses düğmesi kartını](#) çıkarın.

Yordam

- 1 Hoparlör kablosunu sistem kartından çıkarın.
- 2 Hoparlör kablosunu avuç içi dayanağına ve tuş takımına sabitleyen folyo bantını çıkarın.
- 3 Hoparlör kablosunu avuç içi dayanağı ve tuş takımı aksamındaki yönlendirme kılavuzlarından çıkarın.

- 4 Hoparlörleri hizalama direklerinden çıkarın ve hoparlörleri kablosu ile birlikte avuç içi dayanağı ve tuş takımından yukarı doğru kaldırın.



- | | | | |
|---|-------------------------|---|-------------------|
| 1 | hoparlör kablosu | 2 | hoparlörler (2) |
| 3 | yönlendirme kılavuzları | 4 | yapıştırıcı şerit |

Hoparlörleri yerine takma



UYARI: Bilgisayarınızın içinde çalışmadan önce, bilgisayarınızla birlikte verilen güvenlik bilgilerini okuyun ve [Bilgisayarınızın İçinde Çalışmadan Önce](#) bölümündeki adımları takip edin. Bilgisayarınızın içinde çalıştıktan sonra, [Bilgisayarınızın İçinde Çalıştıktan Sonra](#) bölümündeki talimatları izleyin. Ek en iyi güvenlik uygulama bilgileri için www.dell.com/regulatory_compliance adresindeki Yasal Uygunluk ana sayfasına bakın.

Yordam

- 1 Avuç içi dayanağı ve tuş takımı aksamındaki hizalama direklerini kullanarak hoparlörü avuç içi dayanağı ve tuş takımı üzerine yerleştirin.
- 2 Hoparlör kablosunu avuç içi dayanağı ve tuş takımı aksamındaki yönlendirme kılavuzlarından geçirin.
- 3 Hoparlör kablosunu avuç içi dayanağına yaslayan yapıştırıcı şeridi ve tuş takımını yapıştırın.
- 4 Hoparlör kablosunu sistem kartına bağlayın.

Son koşullar

- 1 [Güç ve ses düğmesi kartını](#) değiştirin.
- 2 [Pili](#) yerine takın.
- 3 [Alt kapağı](#) yerine takın.

Dokunmatik yüzeyi çıkarma



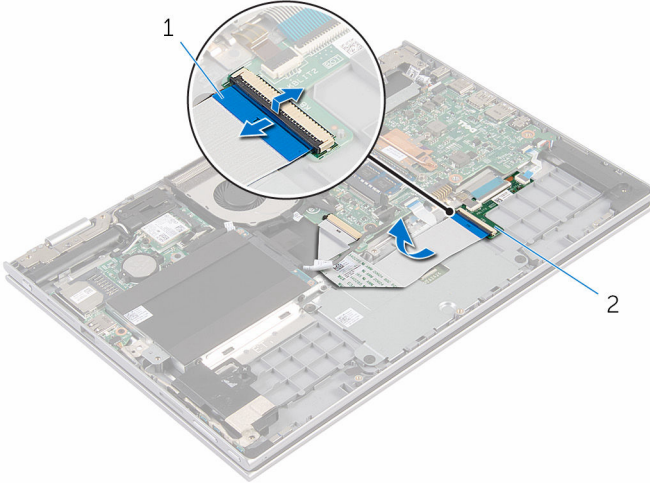
UYARI: Bilgisayarınızın içinde çalışmadan önce, bilgisayarınızla birlikte verilen güvenlik bilgilerini okuyun ve [Bilgisayarınızın İçinde Çalışmadan Önce](#) bölümündeki adımları takip edin. Bilgisayarınızın içinde çalıştıktan sonra, [Bilgisayarınızın İçinde Çalıştıktan Sonra](#) bölümündeki talimatları izleyin. Ek en iyigüvenlik uygulama bilgileri için www.dell.com/regulatory_compliance adresindeki Yasal Uygunluk ana sayfasına bakın.

Ön koşullar

- 1 [Alt kapağı](#) çıkarın.
- 2 [Pili](#) çıkarın.

Yordam

- 1 Konektör mandalını kaldırın ve klavye kablosunu klavye kablosu konektöründen ayırın.

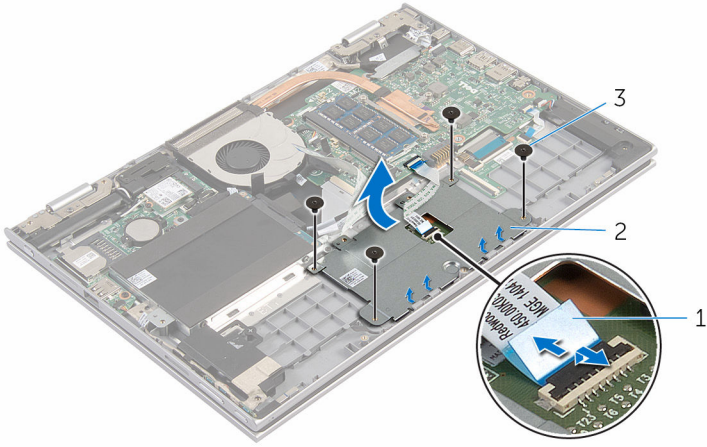


1 klavye kablosu

2 klavye çekme kartı

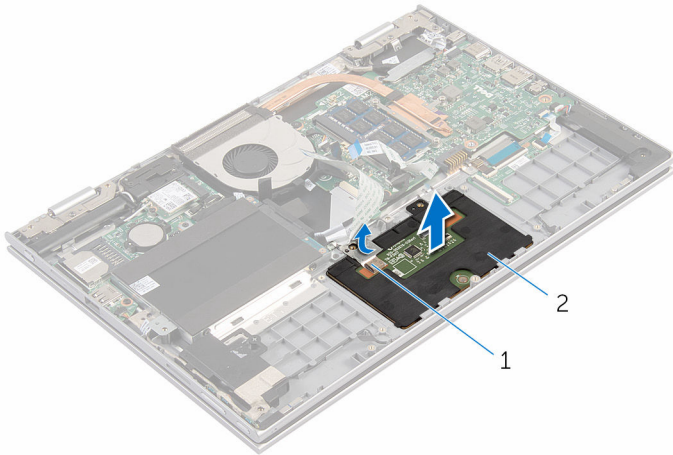
- 2 Konektör mandalını kaldırın ve dokunmatik yüzey kablosunu dokunmatik yüzeyden çıkarın.

- 3 Dokunmatik yüzeyi avuç içi dayanağına ve tuş takımına sabitleyen vidaları takın.
- 4 Dokunmatik yüzey braketini avuç içi dayanağı ve tuş takımı aksamından kaldırarak çıkarın.



- | | |
|----------------------------|----------------------------|
| 1 dokunmatik yüzey kablosu | 2 dokunmatik yüzey desteği |
| 3 vidalar (4) | |

- 5 Dokunmatığı avuç içi dayanağına ve klavyeye sabitleyen yapıştırıcı şeridi ayırın.
- 6 Kapağı kaldırarak bilgisayardan çıkarın.



- | | |
|---------------------|--------------------|
| 1 yapıştırıcı şerit | 2 dokunmatik yüzey |
|---------------------|--------------------|

Dokunmatik yüzeyi yerine takma



UYARI: Bilgisayarınızın içinde çalışmadan önce, bilgisayarınızla birlikte verilen güvenlik bilgilerini okuyun ve [Bilgisayarınızın İçinde Çalışmadan Önce](#) bölümündeki adımları takip edin. Bilgisayarınızın içinde çalıştıktan sonra, [Bilgisayarınızın İçinde Çalıştıktan Sonra](#) bölümündeki talimatları izleyin. Ek en iyigüvenlik uygulama bilgileri için www.dell.com/regulatory_compliance adresindeki Yasal Uygunluk ana sayfasına bakın.

Yordam

- 1 Dokunmatik yüzey üzerindeki tırnakları avuç içi dayanağı ve tuş takımı aksamı üzerindeki yuvalara kaydırın.
- 2 Dokunmatik yüzeyi avuç içi dayanağına ve tuş takımına sabitleyen yapıştırıcı şeridi yapıştırın.
- 3 Dokunmatik yüzey üzerindeki vida deliklerini avuç içi dayanağı ve tuş takımı üzerindeki vida delikleriyle hizalayın.
- 4 Dokunmatik yüzeyi avuç içi dayanağına ve tuş takımına sabitleyen vidaları değiştirin.
- 5 Dokunmatik yüzey kablosunu dokunmatik yüzey konnektörüne kaydırın ve kablunun sabitlenmesi için konnektöre bastırın.
- 6 Klavye kablosunu klavye çekme kartı konnektörüne kaydırın ve kablunun sabitlenmesi için mandala bastırın.

Son koşullar

- 1 [Pili](#) yerine takın.
- 2 [Alt kapağı](#) yerine takın.

Fanı çıkarma



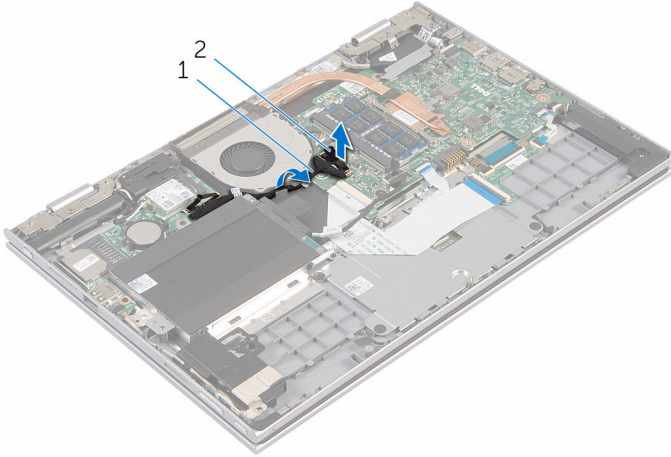
UYARI: Bilgisayarınızın içinde çalışmadan önce, bilgisayarınızla birlikte verilen güvenlik bilgilerini okuyun ve [Bilgisayarınızın İçinde Çalışmadan Önce](#) bölümündeki adımları takip edin. Bilgisayarınızın içinde çalıştıktan sonra, [Bilgisayarınızın İçinde Çalıştıktan Sonra](#) bölümündeki talimatları izleyin. Ek en iyigüvenlik uygulama bilgileri için www.dell.com/regulatory_compliance adresindeki Yasal Uygunluk ana sayfasına bakın.

Ön koşullar

- 1 [Alt kapağı](#) çıkarın.
- 2 [Pili](#) çıkarın.

Yordam

- 1 Çekme tırnaklarını kullanarak G/Ç kartı kablosunun sistem kartı ile olan bağlantısını kesin.
- 2 G/Ç kartı kablosunu fan üzerindeki yönlendirme kılavuzlarından çıkarın.

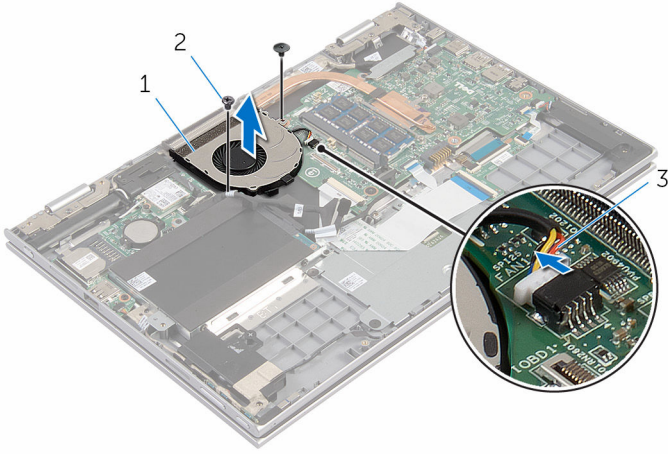


1 G/Ç kartı kablosu

2 G/Ç kartı kablo konnektörü

- 3 Sistem kartından fan kablosunu çıkarın.
- 4 Fanı, avuç içi dayanağı ve tuş takımına sabitleyen vidaları çıkarın.

5 Fanı avuç içi dayanağından ve tuş takımından çıkarın.



1 fan

2 vidalar (2)

3 fan kablosu

Fanı yerine takma



UYARI: Bilgisayarınızın içinde çalışmadan önce, bilgisayarınızla birlikte verilen güvenlik bilgilerini okuyun ve [Bilgisayarınızın İçinde Çalışmadan Önce](#) bölümündeki adımları takip edin. Bilgisayarınızın içinde çalıştıktan sonra, [Bilgisayarınızın İçinde Çalıştıktan Sonra](#) bölümündeki talimatları izleyin. Ek en iyigüvenlik uygulama bilgileri için www.dell.com/regulatory_compliance adresindeki Yasal Uygunluk ana sayfasına bakın.

Yordam

- 1 Fan üzerindeki vida deliklerini avuç içi dayanağı ve tuş takımı üzerindeki vida delikleriyle hizalayın.
- 2 Fanı avuç içi dayanağına ve tuş takımına sabitleyen vidaları değiştirin.
- 3 Fan kablosunu sistem kartına takın.
- 4 G/Ç kartı kablosunu fanın üzerindeki yönlendirme kılavuzlarından geçirin.
- 5 G/Ç kartı kablosunu sistem kartı üzerindeki G/Ç kartı kablosu konektörüne kaydırın ve kabloyu sabitlemek için mandala bastırın.

Son koşullar

- 1 [Pili](#) yerine takın.
- 2 [Alt kapağı](#) yerine takın.

Isı emicisini çıkarma



UYARI: Bilgisayarınızın içinde çalışmadan önce, bilgisayarınızla birlikte verilen güvenlik bilgilerini okuyun ve [Bilgisayarınızın İçinde Çalışmadan Önce](#) bölümündeki adımları takip edin. Bilgisayarınızın içinde çalıştıktan sonra, [Bilgisayarınızın İçinde Çalıştıktan Sonra](#) bölümündeki talimatları izleyin. Ek en iyigüvenlik uygulama bilgileri için www.dell.com/regulatory_compliance adresindeki Yasal Uygunluk ana sayfasına bakın.



UYARI: Isı emicisi, normal işlem boyunca ısınabilir. Dokunmadan önce bir süre soğuması için bırakın.



DİKKAT: İşlemcinin maksimum düzeyde soğumasını sağlamak için, ısı emicisi üzerindeki ısı aktarım alanlarına dokunmayın. Cildinizde bulunan yağlar, ısı gresinin ısı aktarım kapasitesini azaltabilir.

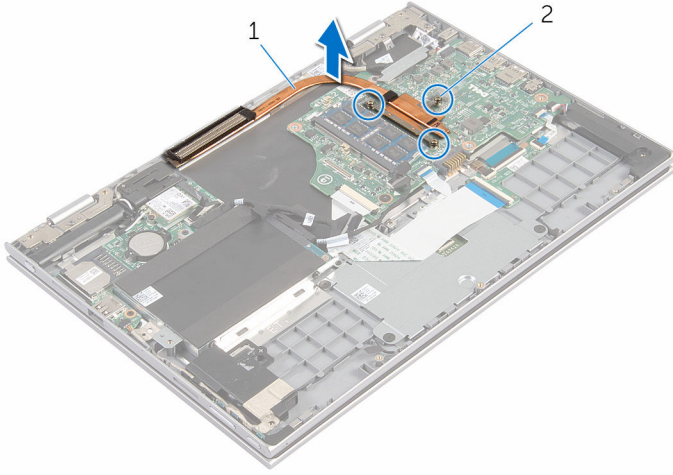
Ön koşullar

- 1 [Alt kapağı](#) çıkarın.
- 2 [Pili](#) çıkarın.

Yordam

- 1 Sıralı bir şekilde (ısı emicisi üzerinde gösterilen), ısı emicisini sistem kartına sabitleyen tutucu vidaları gevşetin.

- 2 Isı emicisini kaldırarak sistem kartından çıkarın.



1 ısı emicisi

2 tutucu vidalar (3)

Isı emiciyi yerine takma



UYARI: Bilgisayarınızın içinde çalışmadan önce, bilgisayarınızla birlikte verilen güvenlik bilgilerini okuyun ve [Bilgisayarınızın İçinde Çalışmadan Önce](#) bölümündeki adımları takip edin. Bilgisayarınızın içinde çalıştıktan sonra, [Bilgisayarınızın İçinde Çalıştıktan Sonra](#) bölümündeki talimatları izleyin. Ek en iyigüvenlik uygulama bilgileri için www.dell.com/regulatory_compliance adresindeki Yasal Uygunluk ana sayfasına bakın.



DİKKAT: Isı emicisinin yanlış hizalanması sistem kartına ve işlemciye zarar verebilir.



NOT: Orijinal sistem kartı ve ısı emici birlikte yeniden takılıyorsa, orijinal termal gres yeniden kullanılabilir. Sistem kartı veya ısı emiciden biri değiştiriliyorsa, ısı iletkenliğini sağlamak için sette bulunan termal pedini kullanın.

Yordam

- 1 Isı emici üzerindeki vida deliklerini sistem kartındaki vida delikleriyle hizalayın.
- 2 Sıralı bir şekilde (ısı emicisi üzerinde gösterilen), ısı emicisini sistem kartına sabitleyen tutucu vidaları sıkın.

Son koşullar

- 1 [Pili](#) yerine takın.
- 2 [Alt kapağı](#) yerine takın.

G/Ç Kartını Çıkarma



UYARI: Bilgisayarınızın içinde çalışmadan önce, bilgisayarınızla birlikte verilen güvenlik bilgilerini okuyun ve [Bilgisayarınızın İçinde Çalışmadan Önce](#) bölümündeki adımları takip edin. Bilgisayarınızın içinde çalıştıktan sonra, [Bilgisayarınızın İçinde Çalıştıktan Sonra](#) bölümündeki talimatları izleyin. Ek en iyigüvenlik uygulama bilgileri için www.dell.com/regulatory_compliance adresindeki Yasal Uygunluk ana sayfasına bakın.

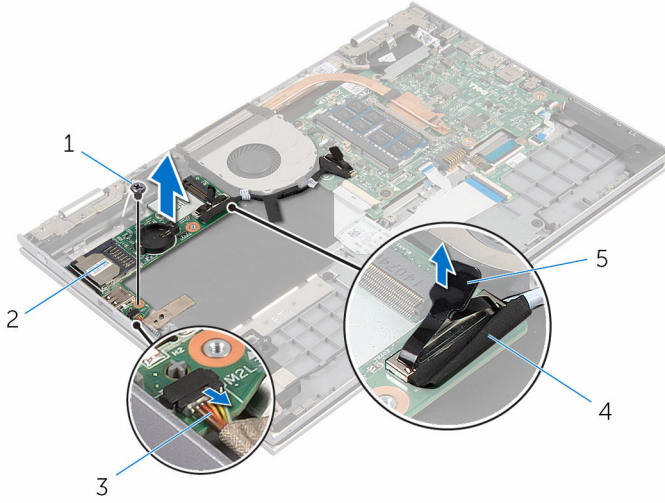
Ön koşullar

- 1 [Alt kapağı](#) çıkarın.
- 2 [Pili](#) çıkarın.
- 3 [Sabit sürücüyü](#) çıkarın.
- 4 [Kablosuz kartı](#) çıkarın.
- 5 [Düğme pili](#) çıkarın.

Yordam

- 1 Çekme tırnağını kullanarak G/Ç kartı kablosunu G/Ç kartından ayırın.
- 2 Güç ve ses düğmesi kartı kablosunun G/Ç kartıyla bağlantısını kesin.
- 3 G/Ç kartını avuç içi dayanağı ve tuş takımı aksamına sabitleyen vidayı çıkarın.

4 G/Ç kartını avuç içi dayanağı ve tuş takımı aksamından kaldırarak çıkarın.



- | | | | |
|---|----------------------------------|---|-------------------|
| 1 | vida | 2 | G/Ç-kartı |
| 3 | güç ve ses düğmesi kartı kablosu | 4 | G/Ç kartı kablosu |
| 5 | çekme tırnağı | | |

G/Ç kartını yerine takma



UYARI: Bilgisayarınızın içinde çalışmadan önce, bilgisayarınızla birlikte verilen güvenlik bilgilerini okuyun ve [Bilgisayarınızın İçinde Çalışmadan Önce](#) bölümündeki adımları takip edin. Bilgisayarınızın içinde çalıştıktan sonra, [Bilgisayarınızın İçinde Çalıştıktan Sonra](#) bölümündeki talimatları izleyin. Ek en iyigüvenlik uygulama bilgileri için www.dell.com/regulatory_compliance adresindeki Yasal Uygunluk ana sayfasına bakın.

Yordam

- 1 Hizalama direklerini kullanarak G/Ç kartını avuç içi dayanağı aksamının ve tuş takımının üzerine yerleştirin.
- 2 G/Ç kartındaki vida deliğini avuç içi dayanağı ve tuş takımı aksamındaki vida deliğiyle hizalayın.
- 3 G/Ç kartını avuç içi dayanağı aksamına ve tuş takımına sabitleyen vidayı değiştirin.
- 4 Güç ve ses düğme kartı kablosunu G/Ç kartına bağlayın.
- 5 G/Ç kartı kablosunu G/Ç kartına bağlayın.

Son koşullar

- 1 [Düğme pili](#) yerine takın.
- 2 [Kablosuz kartı](#) yerine takın.
- 3 [Sabit disk](#) yerine takın.
- 4 [Pili](#) yerine takın.
- 5 [Alt kapağı](#) yerine takın.

Güç adaptörü bağlantı noktasını çıkarma



UYARI: Bilgisayarınızın içinde çalışmadan önce, bilgisayarınızla birlikte verilen güvenlik bilgilerini okuyun ve [Bilgisayarınızın İçinde Çalışmadan Önce](#) bölümündeki adımları takip edin. Bilgisayarınızın içinde çalıştıktan sonra, [Bilgisayarınızın İçinde Çalıştıktan Sonra](#) bölümündeki talimatları izleyin. Ek en iyigüvenlik uygulama bilgileri için www.dell.com/regulatory_compliance adresindeki Yasal Uygunluk ana sayfasına bakın.

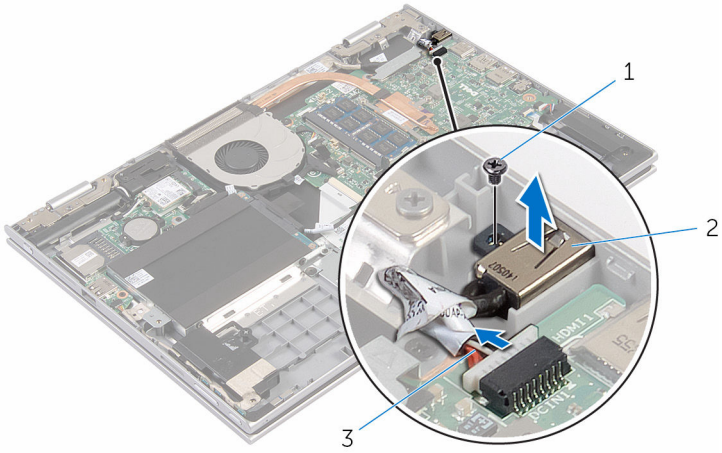
Ön koşullar

- 1 [Alt kapağı](#) çıkarın.
- 2 [Pili](#) çıkarın.

Yordam

- 1 Güç adaptörü bağlantı noktası kablosunu sistem kartından çıkarın.
- 2 Güç adaptörü bağlantı noktasını avuç içi dayanağı ve tuş takımı aksamına sabitleyen vidayı çıkarın.

- 3 Güç adaptörü bağlantı noktası kablosuyla birlikte kaldırarak avuç içi dayanağı ve tuş takımı aksamından çıkarın.



1 vida

2 güç adaptörü bağlantı noktası

3 güç adaptörü bağlantı noktası kablosu

Güç adaptörü bağlantı noktasını yerine takma



UYARI: Bilgisayarınızın içinde çalışmadan önce, bilgisayarınızla birlikte verilen güvenlik bilgilerini okuyun ve [Bilgisayarınızın İçinde Çalışmadan Önce](#) bölümündeki adımları takip edin. Bilgisayarınızın içinde çalıştıktan sonra, [Bilgisayarınızın İçinde Çalıştıktan Sonra](#) bölümündeki talimatları izleyin. Ek en iyigüvenlik uygulama bilgileri için www.dell.com/regulatory_compliance adresindeki Yasal Uygunluk ana sayfasına bakın.

Yordam

- 1 Güç adaptörü bağlantı noktasını avuç içi dayanağı ve tuş takımı üzerindeki yuvaya yerleştirin.
- 2 Güç adaptörü bağlantı noktasının üzerindeki vida deliğini avuç içi dayanağındaki ve tuş takımı aksamındaki vida deliğiyle hizalayın.
- 3 Güç adaptörü bağlantı noktası kablosunu sistem kartına takın.

Son koşullar

- 1 [Pili](#) yerine takın.
- 2 [Alt kapağı](#) yerine takın.

Sistem kartını çıkarma



UYARI: Bilgisayarınızın içinde çalışmadan önce, bilgisayarınızla birlikte verilen güvenlik bilgilerini okuyun ve [Bilgisayarınızın İçinde Çalışmadan Önce](#) bölümündeki adımları takip edin. Bilgisayarınızın içinde çalıştıktan sonra, [Bilgisayarınızın İçinde Çalıştıktan Sonra](#) bölümündeki talimatları izleyin. Ek en iyigüvenlik uygulama bilgileri için www.dell.com/regulatory_compliance adresindeki Yasal Uygunluk ana sayfasına bakın.



NOT: Bilgisayarınızın Servis Etiketi sistem kartında bulunur. Sistem kartını değiştirdikten sonra Servis Etiketini BIOS'a girmeniz gerekmektedir.



NOT: Sistem kartının değiştirilmesi, BIOS ayar programı üzerinden BIOS'ta yaptığınız tüm değişiklikleri siler. Sistem kartını değiştirdikten sonra istenen değişiklikleri yapmalısınız.



NOT: Kabloları sistem kartından çıkarmadan önce, sistem kartını yerine geri taktıktan sonra doğru şekilde bağlayabilmemiz için, konnektörlerin yerlerini not edin.

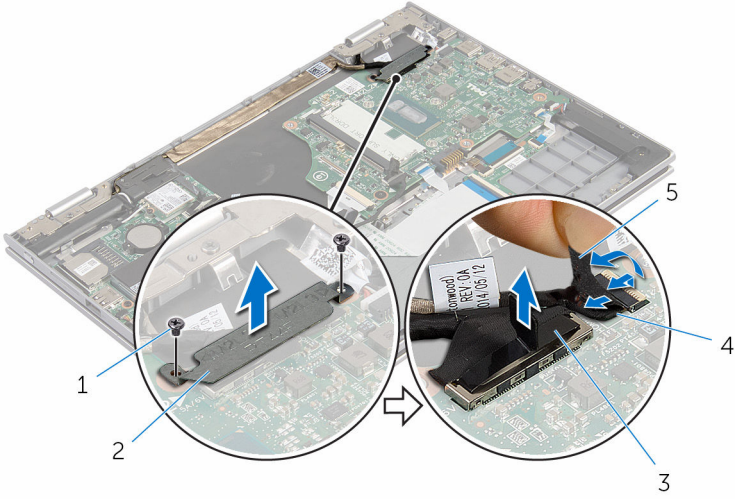
Ön koşullar

- 1 [Alt kapağı](#) çıkarın.
- 2 [Pili](#) çıkarın.
- 3 [Bellek modülünü](#) çıkarın.
- 4 [Fanı](#) çıkarın.
- 5 [Isı emiciyi](#) çıkarın.

Yordam

- 1 Ekran kablosu braketini sistem kartına sabitleyen vidaları çıkarın ve ekran kablosu braketini sistem kartından çıkarın.
- 2 Çekme tırnaklarını kullanarak ekran kablosunu sistem kartından çıkarın.

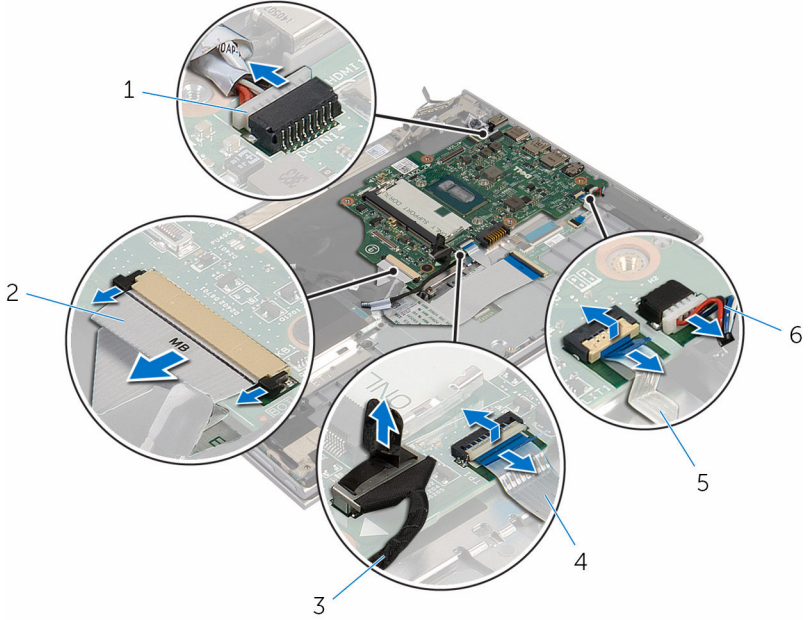
- 3 Windows düğmesi kartı konektörü üzerindeki yapıştırıcı şeridi ayırın ve Windows düğmesi kartı kablosunu konektörden ayırın.



- | | | | |
|---|-------------------|---|-----------------------------|
| 1 | vidalar (2) | 2 | ekran kablosu braketi |
| 3 | ekran kablosu | 4 | windows düğme kartı kablosu |
| 5 | yapıştırıcı şerit | | |

- 4 Çekme tırnağını kullanarak sabit sürücü kablosunun sistem kartı ile olan bağlantısını kesin.
- 5 Konektör mandalını kaldırın ve tuş takımı kablosunu sistem kartından çıkarın.
- 6 Mandalları kaldırın ve G/Ç kartı kablosunu ve dokunmatik yüzey kablosunu sistem kartından çıkarın.

7 Hoparlör kablosunu ve güç adaptörü bağlantı noktası kablosunu sistem kartından çıkarın.



1 güç adaptörü bağlantı noktası kablosu

2 klavye kablosu

3 sabit sürücü kablosu

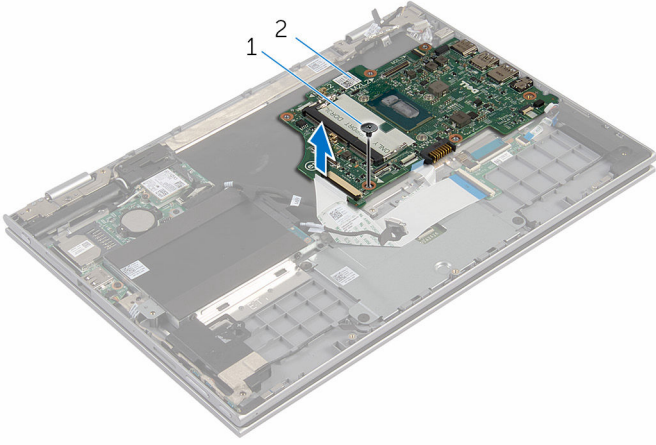
4 dokunmatik yüzey kablosu

5 klavye arka ışığı kablosu

6 hoparlör kablosu

8 Sistem kartını avuç içi dayanağı ve tuş takımı aksamına sabitleyen vidayı çıkarın.

9 Sistem kartını avuç içi dayanağı ve tuş takımı aksamından kaldırarak çıkarın.



1 vida

2 sistem kartı

Sistem kartını yerine takma



UYARI: Bilgisayarınızın içinde çalışmadan önce, bilgisayarınızla birlikte verilen güvenlik bilgilerini okuyun ve [Bilgisayarınızın İçinde Çalışmadan Önce](#) bölümündeki adımları takip edin. Bilgisayarınızın içinde çalıştıktan sonra, [Bilgisayarınızın İçinde Çalıştıktan Sonra](#) bölümündeki talimatları izleyin. Ek en iyigüvenlik uygulama bilgileri için www.dell.com/regulatory_compliance adresindeki Yasal Uygunluk ana sayfasına bakın.



NOT: Bilgisayarınızın Servis Etiketini sistem kartında bulunur. Sistem kartını değiştirdikten sonra Servis Etiketini BIOS'a girmeniz gerekmektedir.



NOT: Sistem kartının değiştirilmesi, BIOS ayar programı üzerinden BIOS'ta yaptığınız tüm değişiklikleri siler. Sistem kartını değiştirdikten sonra istenen değişiklikleri yapmalısınız.

Yordam

- 1 Sistem kartındaki vida deliklerini avuç içi dayanağı aksamındaki ve tuş takımındaki vida delikleriyle hizalayın.
- 2 Sistem kartını avuç içi dayanağı ve tuş takımı aksamına sabitleyen vidayı yerine takın.
- 3 Güç adaptörü bağlantı noktası kablosunu ve hoparlör kablosunu sistem kartına bağlayın.
- 4 Dokunmatik yüzey kablosu ile güç düğmesi kartı kablosunu sistem kartındaki konektörlerine kaydırın ve kabloları sabitlemek için mandallara bastırın.
- 5 Klavye kablosunu konektöre kaydırın ve kabloyu sabitlemek için mandalları itin.
- 6 Sabit sürücü kablosunu sistem kartına bağlayın.
- 7 Windows düğmesi kartı kablosunu sistem kartı üzerindeki konektöre sabitleyin ve kabloyu sabitlemek için Windows düğmesi kartı konektörü üzerindeki şeridi yapıştırın.
- 8 Ekran kablosunu sistem kartına takın.
- 9 Ekran kablo braketini üzerindeki vida deliklerini, sistem kartındaki vida delikleriyle hizalayın.
- 10 Ekran kablosu braketini sistem kartına sabitleyen vidaları takın.

Son koşullar

- 1 [Isı emicisini](#) yerine takın.
- 2 [Fanı](#) yerine takın.
- 3 [Bellek modülünü](#) yerine takın.
- 4 [Pili](#) yerine takın.
- 5 [Alt kapağı](#) yerine takın.

BIOS ayar programına Servis Etiketini girme

- 1 Bilgisayarı açın.
- 2 BIOS kurulum programına girmek için DELL logosu görüntülediğinde F2 tuşuna basın.
- 3 **Ana** sekmesine gidin ve **Servis Etiket Girişi** alanına Servis Etiketini girin.

Ekran aksamını çıkarma



UYARI: Bilgisayarınızın içinde çalışmadan önce, bilgisayarınızla birlikte verilen güvenlik bilgilerini okuyun ve [Bilgisayarınızın İçinde Çalışmadan Önce](#) bölümündeki adımları takip edin. Bilgisayarınızın içinde çalıştıktan sonra, [Bilgisayarınızın İçinde Çalıştıktan Sonra](#) bölümündeki talimatları izleyin. Ek en iyigüvenlik uygulama bilgileri için www.dell.com/regulatory_compliance adresindeki Yasal Uygunluk ana sayfasına bakın.

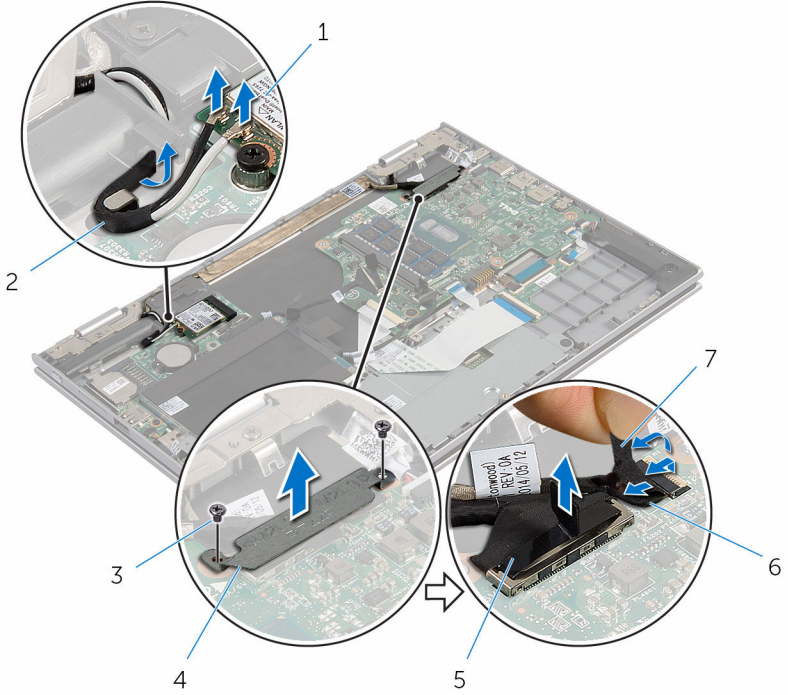
Ön koşullar

- 1 [Alt kapağı](#) çıkarın.
- 2 [Pili](#) çıkarın.
- 3 [Fanı](#) çıkarın.
- 4 [Isı emiciyi](#) çıkarın.

Yordam

- 1 Anten kablolarını kablosuz karttan ayırın.
- 2 Ekran kablosu braketini sistem kartına sabitleyen vidaları çıkarın.
- 3 Ekran kablosu braketini sistem kartından çıkarın.
- 4 Çekme tırnaklarını kullanarak ekran kablosunu sistem kartından çıkarın.

- 5 Windows düğmesi kartı konektörü üzerindeki yapıştırıcı şeridi ayırın ve sistem kartı ile bağlantısını kesin.



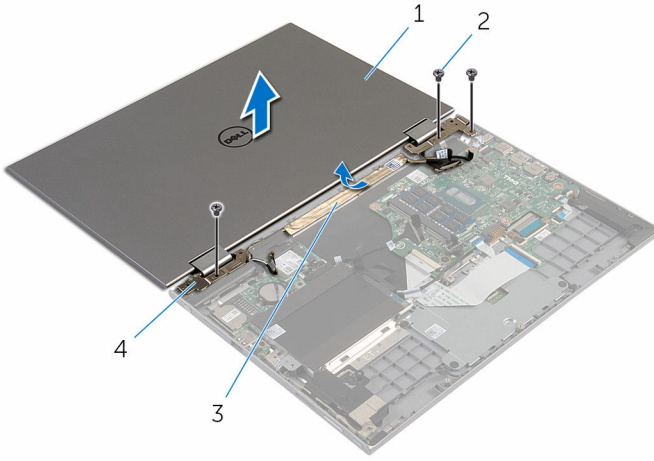
- | | | | |
|---|-------------------|---|-----------------------------|
| 1 | kablosuz kart | 2 | anten kabloları (2) |
| 3 | vidalar (2) | 4 | ekran kablosu braketi |
| 5 | ekran kablosu | 6 | windows düğme kartı kablosu |
| 7 | yapıştırıcı şerit | | |

- 6 Bilgisayarı ters çevirin ve ekranı mümkün olduğunca açın.

⚠ DİKKAT: Ekranın çizilmesini önlemek için bilgisayarı yumuşak ve temiz bir yüzeye yerleştirin.

- 7 Bilgisayarınızı yüzü aşağı denk gelecek şekilde düz bir zemin üzerine yerleştirin.
8 Ekran aksamını avuç içi dayanağı ve tuş takımı aksamına sabitleyen vidaları çıkarın.
9 Ekran kablosunu avuç içi dayanağına ve tuş takımına sabitleyen yapıştırıcı şeridi ayırın.

10 Ekranı avuç içi dayanağından ve tuş takımından çıkarın.



1 ekran aksamı

2 vidalar (3)

3 yapıştırıcı şerit

4 ekran menteşeleri (2)

Ekran aksamını yerine takma



UYARI: Bilgisayarınızın içinde çalışmadan önce, bilgisayarınızla birlikte verilen güvenlik bilgilerini okuyun ve [Bilgisayarınızın İçinde Çalışmadan Önce](#) bölümündeki adımları takip edin. Bilgisayarınızın içinde çalıştıktan sonra, [Bilgisayarınızın İçinde Çalıştıktan Sonra](#) bölümündeki talimatları izleyin. Ek en iyigüvenlik uygulama bilgileri için www.dell.com/regulatory_compliance adresindeki Yasal Uygunluk ana sayfasına bakın.

Yordam



DİKKAT: Ekranın çizilmesini önlemek için bilgisayarı yumuşak ve temiz bir yüzeye yerleştirin.

- 1 Ekranı avuç içi dayanağı ve tuş takımı aksamına yerleştirin.
- 2 Ekran menteşeleri üzerindeki vida deliklerini avuç içi dayanağı ve tuş takımı aksamındaki vida delikleriyle hizalayın.
- 3 Ekran kablосunu avuç içi dayanağına ve tuş takımına sabitleyen yapıştırıcı şeridi yapıştırın.
- 4 Ekran aksamını avuç içi dayanağı ve tuş takımı aksamına sabitleyen vidaları yerine takın.
- 5 Bilgisayarı çevirin ve ekranı kapatın.
- 6 Windows-düğmesi kart konektörünü sistem kartındaki konnektör mandalına kaydırarak takın ve güvenlik kablосunu sabitlemek için mandalı kapatın.
- 7 Şeridi Windows-düğmesi kart kablосuna yapıştırın.
- 8 Ekran kablосunu sistem kartına takın.
- 9 Ekran kablo braketini üzerindeki vida deliklerini, sistem kartındaki vida delikleriyle hizalayın.
- 10 Ekran kablосu braketini sistem kartına sabitleyen vidaları takın.
- 11 Anten kablolarını kablосuz karta takın.

Son koşullar

- 1 [Pili](#) yerine takın.
- 2 [Alt kapağı](#) yerine takın.

Stylus-tutucu aksamının çıkarılması



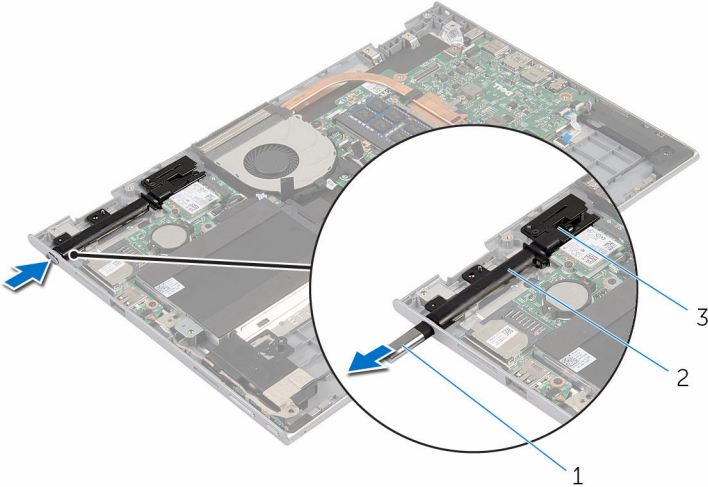
UYARI: Bilgisayarınızın içinde çalışmadan önce, bilgisayarınızla birlikte verilen güvenlik bilgilerini okuyun ve [Bilgisayarınızın İçinde Çalışmadan Önce](#) bölümündeki adımları takip edin. Bilgisayarınızın içinde çalıştıktan sonra, [Bilgisayarınızın İçinde Çalıştıktan Sonra](#) bölümündeki talimatları izleyin. Ek en iyigüvenlik uygulama bilgileri için www.dell.com/regulatory_compliance adresindeki Yasal Uygunluk ana sayfasına bakın.

Ön koşullar

- 1 [Alt kapağı](#) çıkarın.
- 2 [Pili](#) çıkarın.
- 3 [Ekran aksamını](#) çıkarın.

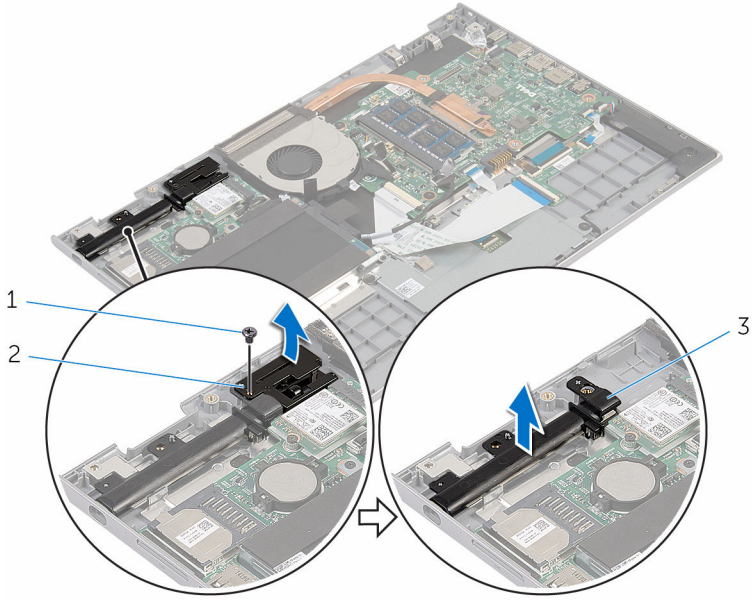
Yordam

- 1 Stylusu stylus tutucudan ayırmak için bastırın.



- 1 stylus
- 2 stylus tutucu
- 3 stylus kilidi

- 2 Vidayı çıkarın ve stylus kilidini avuç içi dayanağından ve tuş takımından kaldırın.
- 3 Stylus tutucuyu avuç içi dayanağı ve tuş takımı aksamından kaldırarak çıkarın.



- 1 vida
- 3 stylus tutucu

- 2 stylus kilidi

Stylus-tutucu aksamının yenilenmesi



UYARI: Bilgisayarınızın içinde çalışmadan önce, bilgisayarınızla birlikte verilen güvenlik bilgilerini okuyun ve [Bilgisayarınızın İçinde Çalışmadan Önce](#) bölümündeki adımları takip edin. Bilgisayarınızın içinde çalıştıktan sonra, [Bilgisayarınızın İçinde Çalıştıktan Sonra](#) bölümündeki talimatları izleyin. Ek en iyigüvenlik uygulama bilgileri için www.dell.com/regulatory_compliance adresindeki Yasal Uygunluk ana sayfasına bakın.

Yordam

- 1 Stylus tutucuyu ve stilus kilidini avuç içi dayanağı ve tuş takımı üzerine yerleştirin.
- 2 Stylus tutucu ve stilus kilidi üzerindeki vida deliğini avuç içi dayanağındaki ve tuş takımı aksamındaki vida deliğiyle hizalayın.
- 3 Stylus tutucuyu ve stilus kilidini avuç içi dayanağına ve tuş takımına sabitleyen vidayı yerine takın.
- 4 Stylusu stylus tutucuya yerleştirin ve yerine oturtmak için itin.

Son koşullar

- 1 [Ekran aksamını](#) yerine takın.
- 2 [Pili](#) yerine takın.
- 3 [Alt kapağı](#) yerine takın.

Avuç içi dayanağı ve tuş takımı aksamının çıkarılması



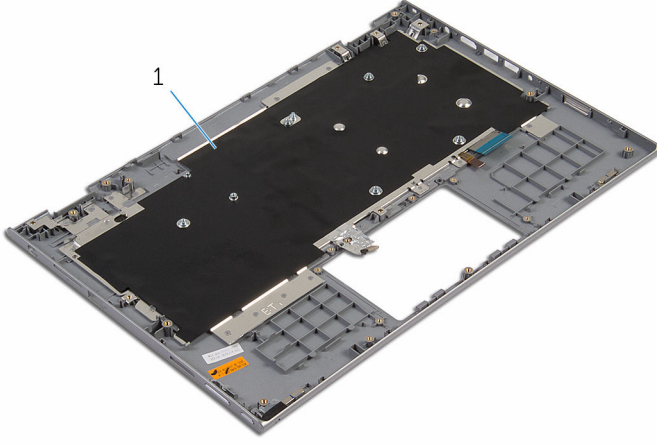
UYARI: Bilgisayarınızın içinde çalışmadan önce, bilgisayarınızla birlikte verilen güvenlik bilgilerini okuyun ve [Bilgisayarınızın İçinde Çalışmadan Önce](#) bölümündeki adımları takip edin. Bilgisayarınızın içinde çalıştıktan sonra, [Bilgisayarınızın İçinde Çalıştıktan Sonra](#) bölümündeki talimatları izleyin. Ek en iyigüvenlik uygulama bilgileri için www.dell.com/regulatory_compliance adresindeki Yasal Uygunluk ana sayfasına bakın.

Ön koşullar

- 1 [Alt kapağı](#) çıkarın.
- 2 [Pili](#) çıkarın.
- 3 "[Sabit sürücüyü çıkarma](#)" bölümündeki adım 1'den adım 3'e kadar olan prosedürü izleyin.
- 4 [Stylus tutucu aksamını](#) çıkarın.
- 5 [Klavye çekme kartını](#) çıkarın.
- 6 [Dokunmatik yüzeyi](#) çıkarın.
- 7 [Fanı](#) çıkarın.
- 8 [Isı emiciyi](#) çıkarın.
- 9 [G/Ç kartını](#) çıkarın.
- 10 [Hoparlörleri](#) çıkarın.
- 11 [Ekran aksamını](#) çıkarın.
- 12 [Güç adaptörü bağlantı noktasını](#) çıkarın.
- 13 [Sistem kartını](#) çıkarın.

Yordam

Ön koşullar kısmındaki adımları tamamladıktan sonra avuç içi dayanağı ve tuş takımını bırakın.



1 avuç içi dayanağı ve tuş takımı aksamı

Avuç içi dayanağının ve tuş takımının takılması



UYARI: Bilgisayarınızın içinde çalışmadan önce, bilgisayarınızla birlikte verilen güvenlik bilgilerini okuyun ve [Bilgisayarınızın İçinde Çalışmadan Önce](#) bölümündeki adımları takip edin. Bilgisayarınızın içinde çalıştıktan sonra, [Bilgisayarınızın İçinde Çalıştıktan Sonra](#) bölümündeki talimatları izleyin. Ek en iyigüvenlik uygulama bilgileri için www.dell.com/regulatory_compliance adresindeki Yasal Uygunluk ana sayfasına bakın.

Yordam

Avuç içi dayanağını ve tuş takımını düz bir yüzey üzerine tuş takımını ters çevirerek yerleştirin.

Son koşullar

- 1 [Sistem kartını](#) yerine takın.
- 2 [Güç adaptörü bağlantı noktasını](#) yerine takın.
- 3 [Ekran aksamını](#) yerine takın.
- 4 [Hoparlörleri](#) yerine takın.
- 5 [G/Ç kartını](#) yerine takın.
- 6 [Isı emicisini](#) yerine takın.
- 7 [Fanı](#) yerine takın.
- 8 [Dokunmatik yüzeyi](#) yerine takın.
- 9 [Klavye çekme kartını](#) yerine takın.
- 10 [Stylus tutucu aksamını](#) yerine takın.
- 11 "[Sabit sürücüyü yerine takma](#)" bölümündeki adım 4'ten adım 6'ya kadar olan prosedürü izleyin.
- 12 [Pili](#) yerine takın.
- 13 [Alt kapağı](#) yerine takın.

Ekran panelini çıkarma



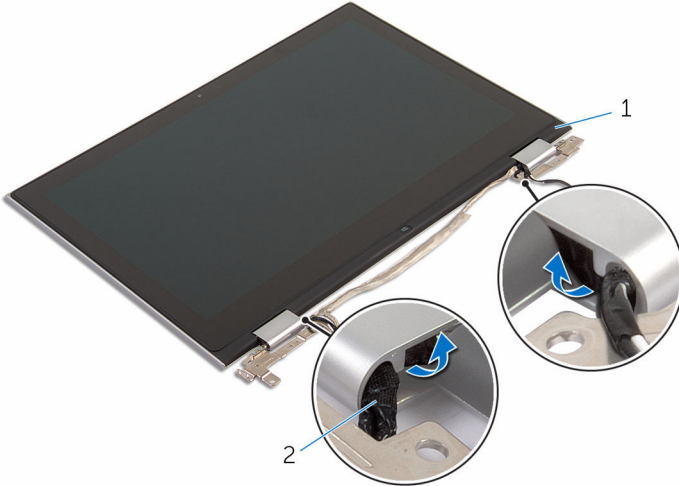
UYARI: Bilgisayarınızın içinde çalışmadan önce, bilgisayarınızla birlikte verilen güvenlik bilgilerini okuyun ve [Bilgisayarınızın İçinde Çalışmadan Önce](#) bölümündeki adımları takip edin. Bilgisayarınızın içinde çalıştıktan sonra, [Bilgisayarınızın İçinde Çalıştıktan Sonra](#) bölümündeki talimatları izleyin. Ek en iyigüvenlik uygulama bilgileri için www.dell.com/regulatory_compliance adresindeki Yasal Uygunluk ana sayfasına bakın.

Ön koşullar

- 1 [Alt kapağı](#) çıkarın.
- 2 [Pili](#) çıkarın.
- 3 [Ekran aksamını](#) çıkarın.

Yordam

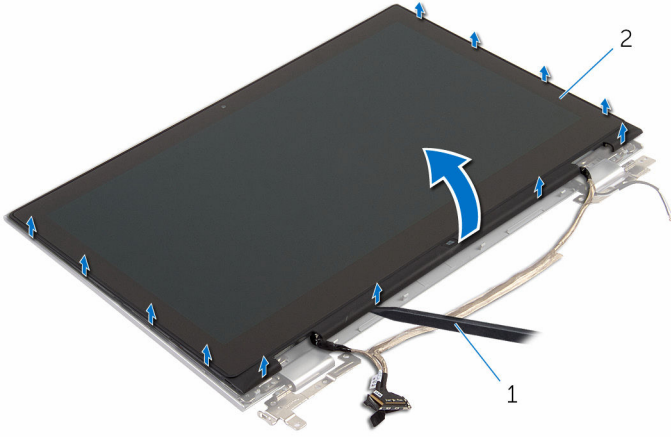
- 1 Ekran kablosunu menteşe kapakları içindeki yönlendirme kılavuzlarından ayırın.



1 ekran paneli aksamı

2 ekran kablosu

- 2 Plastik bir çubuk kullanarak, ekran paneli aksamını ekran arka kapağında ve anten aksamından çıkarın.



1 plastik çubuk

2 ekran paneli aksamı

- 3 [Kamerayı](#) çıkarın.
- 4 [Windows düğme kartını](#) çıkarın.

Yukarıdaki adımları gerçekleştirdikten sonra, sıra ekran paneline gelir.



1 ekran paneli

Ekran panelini yerine takma



UYARI: Bilgisayarınızın içinde çalışmadan önce, bilgisayarınızla birlikte verilen güvenlik bilgilerini okuyun ve [Bilgisayarınızın İçinde Çalışmadan Önce](#) bölümündeki adımları takip edin. Bilgisayarınızın içinde çalıştıktan sonra, [Bilgisayarınızın İçinde Çalıştıktan Sonra](#) bölümündeki talimatları izleyin. Ek en iyigüvenlik uygulama bilgileri için www.dell.com/regulatory_compliance adresindeki Yasal Uygunluk ana sayfasına bakın.

Yordam

- 1 Ekran panelini düz bir yüzeye yerleştirin.
- 2 [Windows düğme kartını yerine](#) takın.
- 3 [Kamerayı](#) yerine takın.
- 4 Ekran kablosunu menteşe kapaklarının içindeki yönlendirme kılavuzlarına yönlendirin.
- 5 Ekran paneli aksamını ekranın arka kapağıyla ve anten aksamı ile hizalayıp ekran arka kapağını ve anten aksamını yavaşça yerine oturtun.

Son koşullar

- 1 [Ekran aksamını](#) yerine takın.
- 2 [Pili](#) yerine takın.
- 3 [Alt kapağı](#) yerine takın.

Ekran menteşelerini çıkarma



UYARI: Bilgisayarınızın içinde çalışmadan önce, bilgisayarınızla birlikte verilen güvenlik bilgilerini okuyun ve [Bilgisayarınızın İçinde Çalışmadan Önce](#) bölümündeki adımları takip edin. Bilgisayarınızın içinde çalıştıktan sonra, [Bilgisayarınızın İçinde Çalıştıktan Sonra](#) bölümündeki talimatları izleyin. Ek en iyigüvenlik uygulama bilgileri için www.dell.com/regulatory_compliance adresindeki Yasal Uygunluk ana sayfasına bakın.

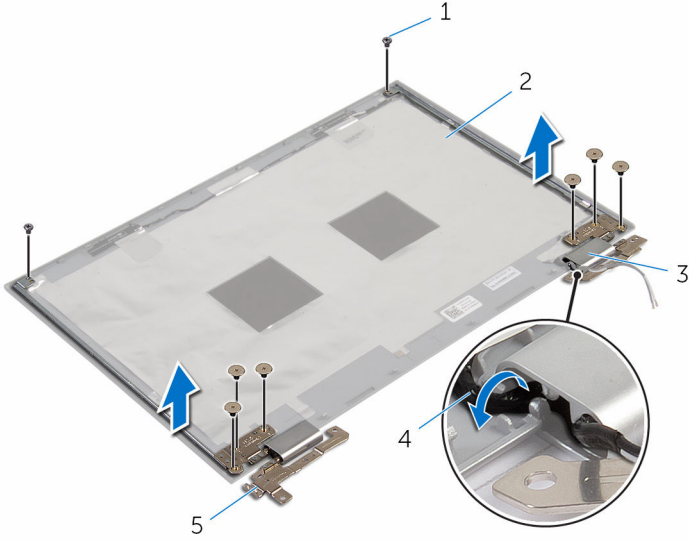
Ön koşullar

- 1 [Alt kapağı](#) çıkarın.
- 2 [Pili](#) çıkarın.
- 3 [Ekran aksamını](#) çıkarın.
- 4 [Ekran arka kapağını ve anten aksamını](#) çıkarın.

Yordam

- 1 Ekran arka kapağını ve anten aksamını düz bir yüzey üzerine yerleştirin.
- 2 Anten kablosunu menteşe kapaklarındaki yönlendirme kılavuzlarından çıkarın.
- 3 Ekran menteşelerini ekranın arka kapağına ve anten aksamına sabitleyen vidaları çıkarın.

- 4 Ekran menteşelerini ekranın arka kapağından ve anten aksamından çıkarın.



1 vidalar (8)

2 ekran arka kapağı ve anten aksamı

3 menteşe kapakları (2)

4 anten kabloları (2)

5 ekran menteşeleri (2)

Ekran menteşelerini yerine takma



UYARI: Bilgisayarınızın içinde çalışmadan önce, bilgisayarınızla birlikte verilen güvenlik bilgilerini okuyun ve [Bilgisayarınızın İçinde Çalışmadan Önce](#) bölümündeki adımları takip edin. Bilgisayarınızın içinde çalıştıktan sonra, [Bilgisayarınızın İçinde Çalıştıktan Sonra](#) bölümündeki talimatları izleyin. Ek en iyigüvenlik uygulama bilgileri için www.dell.com/regulatory_compliance adresindeki Yasal Uygunluk ana sayfasına bakın.

Yordam

- 1 Ekran menteşelerindeki vida deliklerini ekran arka kapağı ve anten aksamı üzerindeki deliklerle hizalayın.
- 2 Ekran menteşelerini ekran arka kapağına ve anten aksamına sabitleyen vidaları yerine takın.
- 3 Anten kablolarını menteşe kapakları üzerindeki yönlendirme kılavuzlarından geçirin ve yerine sabitleyin.

Son koşullar

- 1 [Ekran arka kapağını ve anten aksamını](#) takın.
- 2 [Ekran aksamını](#) yerine takın.
- 3 [Pili](#) yerine takın.
- 4 [Alt kapağı](#) yerine takın.

Ekran arka kapađı ve anten aksamını ıkarma



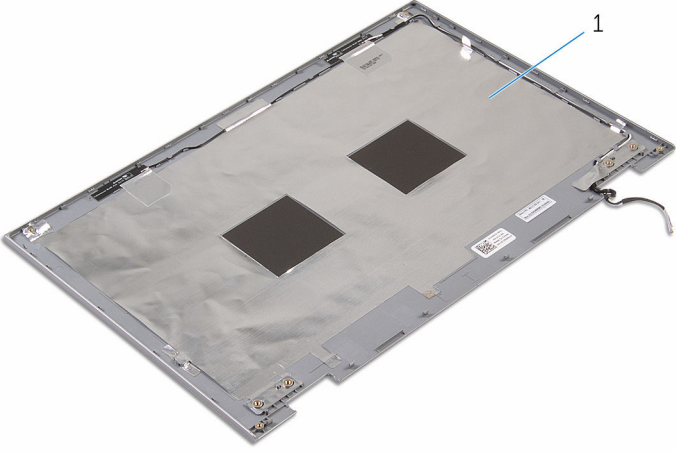
UYARI: Bilgisayarınızın iinde alıřmadan nce, bilgisayarınızla birlikte verilen gvenlik bilgilerini okuyun ve [Bilgisayarınızın İinde alıřmadan nce](#) blmndeki adımları takip edin. Bilgisayarınızın iinde alıřtıktan sonra, [Bilgisayarınızın İinde alıřtıktan Sonra](#) blmndeki talimatları izleyin. Ek en iyigvenlik uygulama bilgileri iin www.dell.com/regulatory_compliance adresindeki Yasal Uygunluk ana sayfasına bakın.

n kořullar

- 1 [Alt kapađı](#) ıkarın.
- 2 [Pili](#) ıkarın.
- 3 [Ekran aksamını](#) ıkarın.
- 4 [Ekran panelini](#) ıkarın.
- 5 [Ekran menteřelerini](#) ıkarın.

Yordam

nkořullardaki adımları gerekleřtirdikten sonra, sırada ekran arka kapađı ve anten aksamı kaldı.



1 ekran arka kapađı ve anten aksamı

Ekran arka kapađı ve anten aksamını yerine takma



UYARI: Bilgisayarınızın içinde çalışmadan önce, bilgisayarınızla birlikte verilen güvenlik bilgilerini okuyun ve [Bilgisayarınızın İçinde Çalışmadan Önce](#) bölümündeki adımları takip edin. Bilgisayarınızın içinde çalıştıktan sonra, [Bilgisayarınızın İçinde Çalıştıktan Sonra](#) bölümündeki talimatları izleyin. Ek en iyigüvenlik uygulama bilgileri için www.dell.com/regulatory_compliance adresindeki Yasal Uygunluk ana sayfasına bakın.

Yordam

Ekran arka kapađını ve anten aksamını düz bir yüzey üzerine yerleştirin.

Son koşullar

- 1 [Ekran menteşelerini](#) yerine takın.
- 2 [Ekran panelini](#) yerine takın.
- 3 [Ekran aksamını](#) yerine takın.
- 4 [Pili](#) yerine takın.
- 5 [Alt kapađı](#) yerine takın.

Kamerayı çıkarma



UYARI: Bilgisayarınızın içinde çalışmadan önce, bilgisayarınızla birlikte verilen güvenlik bilgilerini okuyun ve [Bilgisayarınızın İçinde Çalışmadan Önce](#) bölümündeki adımları takip edin. Bilgisayarınızın içinde çalıştıktan sonra, [Bilgisayarınızın İçinde Çalıştıktan Sonra](#) bölümündeki talimatları izleyin. Ek en iyigüvenlik uygulama bilgileri için www.dell.com/regulatory_compliance adresindeki Yasal Uygunluk ana sayfasına bakın.

Ön koşullar

- 1 [Alt kapağı](#) çıkarın.
- 2 [Pili](#) çıkarın.
- 3 [Ekran aksamını](#) çıkarın.
- 4 [Ekran arka kapağını ve anten aksamını](#) çıkarın.

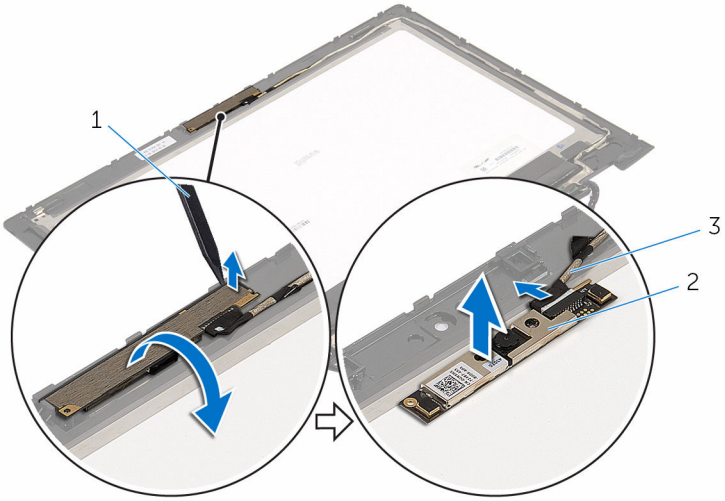
Yordam



DİKKAT: Ekranın çizilmesini önlemek için ekran paneli aksamını yumuşak ve temiz bir yüzeye yerleştirin.

- 1 Ekran paneli aksamını yüzü aşağı denk gelecek şekilde düz bir zemin üzerine yerleştirin.
- 2 Plastik bir çubuk kullanarak, kamera modülünü ekran çerçevesinden çıkarın.

3 Kamerayı ters çevirin ve kamera kablosunu kamera modülünden çıkarın.



1 plastik çubuk

2 kamera

3 kamera kablosu

Kamerayı yerine takma



UYARI: Bilgisayarınızın içinde çalışmadan önce, bilgisayarınızla birlikte verilen güvenlik bilgilerini okuyun ve [Bilgisayarınızın İçinde Çalışmadan Önce](#) bölümündeki adımları takip edin. Bilgisayarınızın içinde çalıştıktan sonra, [Bilgisayarınızın İçinde Çalıştıktan Sonra](#) bölümündeki talimatları izleyin. Ek en iyigüvenlik uygulama bilgileri için www.dell.com/regulatory_compliance adresindeki Yasal Uygunluk ana sayfasına bakın.

Yordam

- 1 Kamera kablosunu kamera modülüne bağlayın.
- 2 Hizalama direklerini kullanarak, kamera modülünü ekran çerçevesine yerleştirin ve yerine oturtun.

Son koşullar

- 1 [Ekran arka kapağını ve anten aksamını](#) takın.
- 2 [Ekran aksamını](#) yerine takın.
- 3 [Pili](#) yerine takın.
- 4 [Alt kapağı](#) yerine takın.

Windows düğme kartının çıkarılması



UYARI: Bilgisayarınızın içinde çalışmadan önce, bilgisayarınızla birlikte verilen güvenlik bilgilerini okuyun ve [Bilgisayarınızın İçinde Çalışmadan Önce](#) bölümündeki adımları takip edin. Bilgisayarınızın içinde çalıştıktan sonra, [Bilgisayarınızın İçinde Çalıştıktan Sonra](#) bölümündeki talimatları izleyin. Ek en iyigüvenlik uygulama bilgileri için www.dell.com/regulatory_compliance adresindeki Yasal Uygunluk ana sayfasına bakın.

Ön koşullar

- 1 [Alt kapağı](#) çıkarın.
- 2 [Pili](#) çıkarın.
- 3 [Ekran aksamını](#) çıkarın.
- 4 [Ekran arka kapağını ve anten aksamını](#) çıkarın.

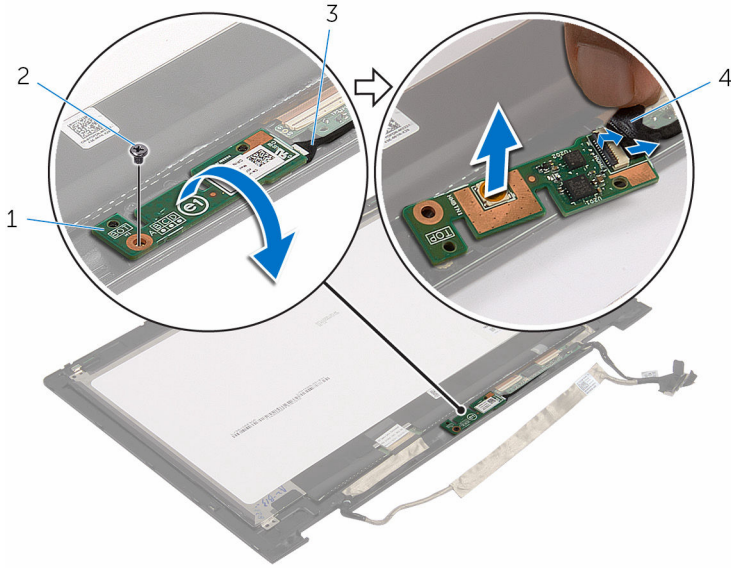
Yordam



DİKKAT: Ekranın çizilmesini önlemek için ekran paneli aksamını yumuşak ve temiz bir yüzeye yerleştirin.

- 1 Ekran paneli aksamını yüzü aşağı denk gelecek şekilde düz bir zemin üzerine yerleştirin.
- 2 Windows düğmesi kartını ekran çerçevesine sabitleyen vidayı sökün.
- 3 Windows düğmesi kartını ters çevirin.
- 4 Yapıştırıcı şeridi ayırın ve Windows düğmesi kartı kablosunun Windows düğme kartı ile bağlantısını kesin.

5 Windows düğme kartını kaldırıp ekran çerçevesinden çıkarın.



1 windows düğme kartı

2 vida

3 windows düğme kartı kablosu

4 yapıştırıcı şerit

Windows düğme kartının yerine takılması



UYARI: Bilgisayarınızın içinde çalışmadan önce, bilgisayarınızla birlikte verilen güvenlik bilgilerini okuyun ve [Bilgisayarınızın İçinde Çalışmadan Önce](#) bölümündeki adımları takip edin. Bilgisayarınızın içinde çalıştıktan sonra, [Bilgisayarınızın İçinde Çalıştıktan Sonra](#) bölümündeki talimatları izleyin. Ek en iyigüvenlik uygulama bilgileri için www.dell.com/regulatory_compliance adresindeki Yasal Uygunluk ana sayfasına bakın.

Yordam

- 1 Windows-düğmesi kart kablosunu Windows-düğmesi kartındaki konnektöre kaydırarak takın ve kabloyu sabitlemek için mandala basın.
- 2 Windows düğmesi kartını çevirin ve Windows düğmesi kartı üzerindeki vida deliğini ekran çerçevesi üzerindeki vida ile hizalayın.
- 3 Windows düğmesi kartını ekran çerçevesine sabitleyen vidayı yerine takın.
- 4 Ekran paneli aksamını çevirin.

Son koşullar

- 1 [Ekran arka kapağını ve anten aksamını](#) takın.
- 2 [Ekran aksamını](#) yerine takın.
- 3 [Pili](#) yerine takın.
- 4 [Alt kapağı](#) yerine takın.

Ekran kablosunu çıkarma



UYARI: Bilgisayarınızın içinde çalışmadan önce, bilgisayarınızla birlikte verilen güvenlik bilgilerini okuyun ve [Bilgisayarınızın İçinde Çalışmadan Önce](#) bölümündeki adımları takip edin. Bilgisayarınızın içinde çalıştıktan sonra, [Bilgisayarınızın İçinde Çalıştıktan Sonra](#) bölümündeki talimatları izleyin. Ek en iyigüvenlik uygulama bilgileri için www.dell.com/regulatory_compliance adresindeki Yasal Uygunluk ana sayfasına bakın.

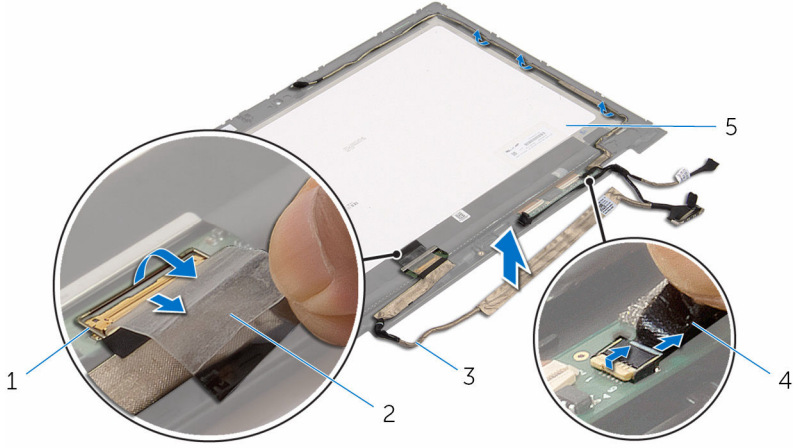
Ön koşullar

- 1 [Alt kapağı](#) çıkarın.
- 2 [Pili](#) çıkarın.
- 3 [Ekran aksamını](#) çıkarın.
- 4 [Ekran arka kapağını ve anten aksamını](#) çıkarın.
- 5 [Kamerayı](#) çıkarın.

Yordam

- 1 Yapıştırıcı şeridi ayırın ve ekran kablosunun ekran paneli ile bağlantısını kesmek için mandalı kaldırın.
- 2 Windows düğmesi kartı kablosunu ayırın.
- 3 Yapıştırıcı şeridi ayırın, dokunmatik ekran kartı kablosunu dokunmatik ekran kartından ayırmak için konektör mandalını kaldırın.
- 4 Kamera kablosunu ekran çerçevesi üzerindeki yönlendirme kılavuzlarından ayırın.
- 5 Konektör mandalını kaldırın ve ekran kablosunu dokunmatik yüzey kartından çıkarın.
- 6 Ekran kablosu yönlendirmesini not edin ve ekran kablosunu ekran çerçevesi üzerindeki yönlendirme kılavuzlarından çıkarın.

7 Ekran kablosunu ekran çerçevesinden kaldırarak çıkarın.



1 ekran kablosu için konektör mandalı

2 yapıştırıcı şerit

3 ekran kablosu

4 dokunmatik ekran kartı kablosu

5 ekran paneli

Ekran kablosunun yerine takılması



UYARI: Bilgisayarınızın içinde çalışmadan önce, bilgisayarınızla birlikte verilen güvenlik bilgilerini okuyun ve [Bilgisayarınızın İçinde Çalışmadan Önce](#) bölümündeki adımları takip edin. Bilgisayarınızın içinde çalıştıktan sonra, [Bilgisayarınızın İçinde Çalıştıktan Sonra](#) bölümündeki talimatları izleyin. Ek en iyigüvenlik uygulama bilgileri için www.dell.com/regulatory_compliance adresindeki Yasal Uygunluk ana sayfasına bakın.

Yordam


- 1 Ekran kablosunu, ekran çerçevesindeki yönlendirme kılavuzlarından geçirin.
- 2 Ekran kablosunu dokunmatik karttaki konektöre kaydırın ve kabloyu sabitlemek için mandala basın.
- 3 Kamera kablosunu, ekran çerçevesindeki yönlendirme kılavuzlarından geçirin.
- 4 Yapıştırıcı şeridi yapıştırın, dokunmatik ekran kartı kablosunu dokunmatik ekran kartına bağlayın ve kabloyu sabitlemek için konektör mandalına basın.
- 5 Windows-düğmesi kart kablosunu Windows-düğmesi kartındaki konektöre kaydırarak takın ve kabloyu sabitlemek için mandala basın.
- 6 Yapıştırıcı şeridi Windows-düğmesi kart konektörü üzerine yapıştırın.

Son koşullar

- 1 [Ekran arka kapağını ve anten aksamını](#) takın.
- 2 [Ekran aksamını](#) yerine takın.
- 3 [Kamerayı](#) yerine takın.
- 4 [Pili](#) yerine takın.
- 5 [Alt kapağı](#) yerine takın.

BIOS'u Sıfırlama

Bir gncelleřtirme kullanılabilir olduėunda veya sistem kartını deėiřtirdikten sonra BIOS'u sıfırlamanız (gncellemeniz) gerekebilir:

- 1 Bilgisayarı aın.
- 2 www.dell.com/support/ adresine gidin.
- 3 **Product Support** (rn Desteėi) seeneėine tıklayın, dizst bilgisayarınızın Servis Etiketini girin ve **Submit** (Gnder) dėmesine tıklayın.
 **NOT:** Servis Etiketiniz yoksa, otomatik algılama zelliėi veya manuel olarak bilgisayar modelinize gzetme seeneėini kullanın.
- 4 **Drivers & Downloads** (Srcler ve Yklemeler) seeneėine tıklayın.
- 5 Bilgisayarınızda ykl olan iřletim sistemini sein.
- 6 Sayfayı ařaėı doėru kaydırın ve **BIOS'u** geniřletin.
- 7 En son BIOS srmn bilgisayarınıza indirmek iin **Download File** (Dosyayı İndir) dėmesini tıklatın.
- 8 Dosyayı kaydedin ve indirme tamamlandıktan sonra BIOS gncelleřtirme dosyasını kaydettiėiniz klasre gidin.
- 9 BIOS gncelleřtirme dosya simgesini ift tıklatın ve ekrandaki talimatları izleyin.

Yardıma alma ve Dell'e başvurma

Kendi kendine yardım kaynakları

Şu çevrimiçi kendi kendine yardım kaynaklarını kullanarak Dell ürünleri ve hizmetleri hakkında bilgi ve yardıma alabilirsiniz:

Dell ürünleri ve hizmetleri ile ilgili bilgiler

www.dell.com

Windows 8.1 ve Windows 10

Dell Yardıma ve Destek uygulaması



Windows 10

Başlarken uygulaması



Windows 8.1

Yardıma ve İpuçları uygulaması



Windows 8, Windows 8.1 ve Windows 10'da yardıma seçeneğine erişme

Windows arama alanında, **Yardıma ve Destek** yazın ve **Gir** öğesine basın.

Windows 7'de yardıma erişme

Başlat → **Yardıma ve Destek** öğelerine tıklayın.

İşletim sistemi için çevrimiçi yardıma

www.dell.com/support/windows

www.dell.com/support/linux

Sorun giderme bilgileri, kullanım kılavuzları, kurulum talimatları, ürün özellikleri, teknik yardıma blog'ları, sürücüler, yazılım güncelleştirmeleri, vb.

www.dell.com/support

İşletim sisteminiz, bilgisayarınızı kurma ve kullanma, veri yedekleme, tanılama vb. ile ilgili bilgi edinin.

www.dell.com/support/manuals adresindeki *Ben ve Dell Bilgisayarım* bölümüne bakın.

Dell'e Başvurma

Satış, teknik destek veya müşteri hizmetleri ile ilgili konularda Dell ile irtibat kurmak için www.dell.com/contactdell adresini ziyaret edin.



NOT: Bu hizmetlerin kullanılabilirliği ülkeye ve ürüne göre değişir ve bölgenizde bazı hizmetler verilemiyor olabilir.



NOT: Etkin bir Internet bağlantınız yoksa, başvuru bilgilerini satış faturanızda, irsaliyede, fişte veya Dell ürün kataloğunda bulabilirsiniz.